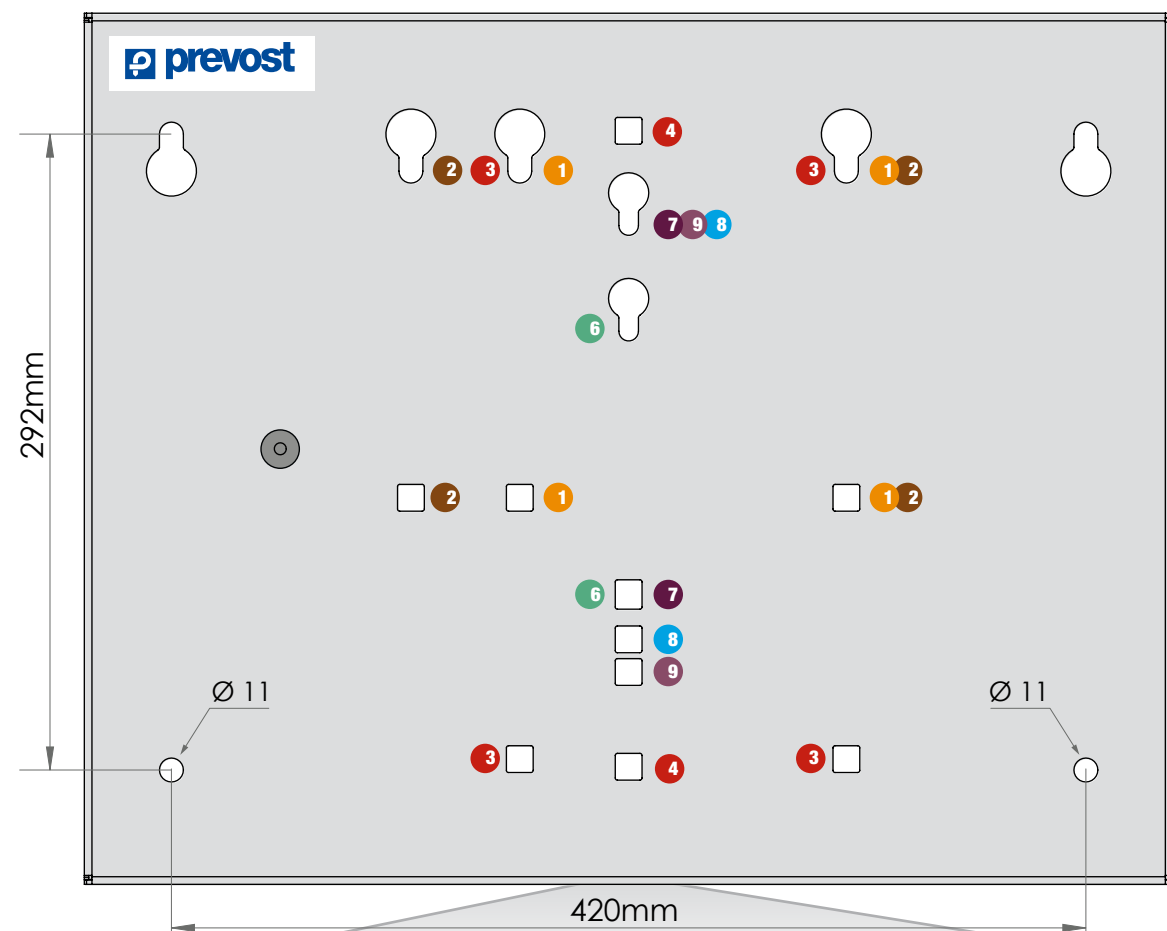
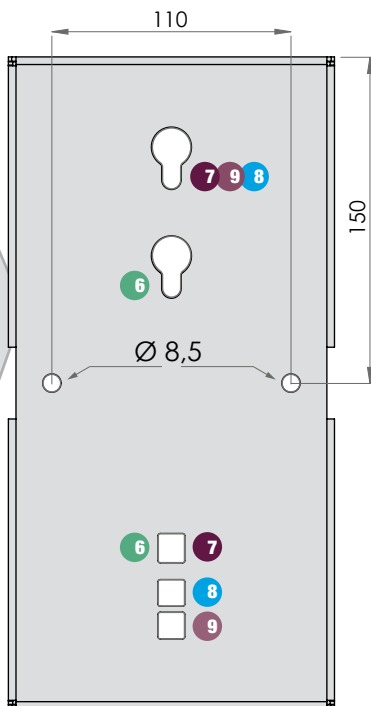


PLA 2000



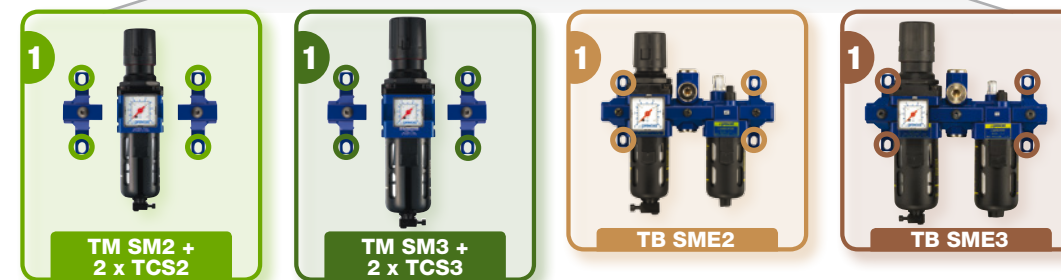
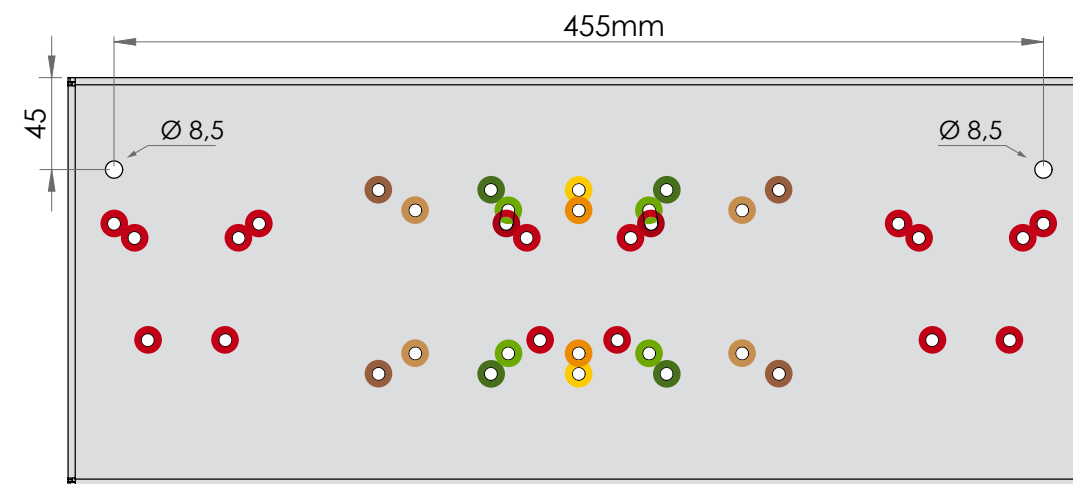
A

PLA 450



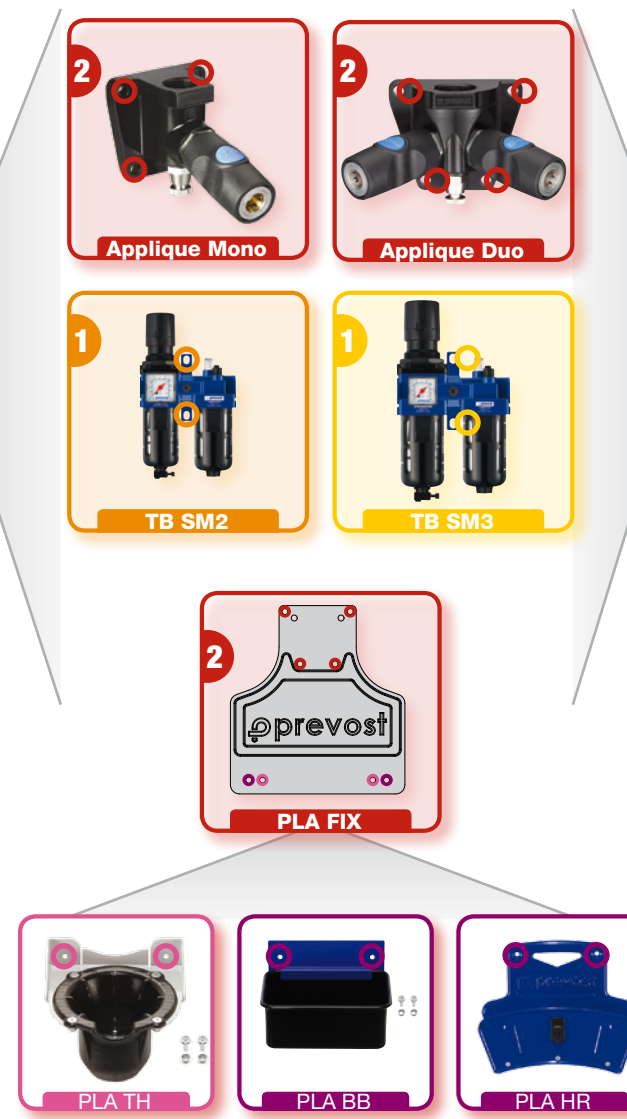
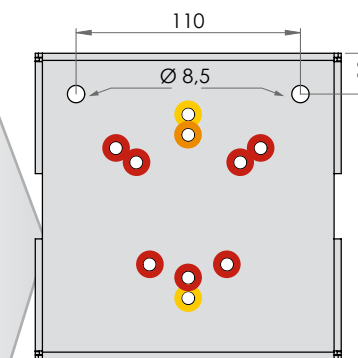
B

PLA 1000



C

PLA 225



D

Descriptif du système de fixation des platines

Les platines métalliques, associées à des systèmes d'accroche adaptés aux poutres HEA, permettent de fixer en toute **sécurité**, **rapidement** et en **conformité** avec les prescriptions en vigueur, les éléments suivants :

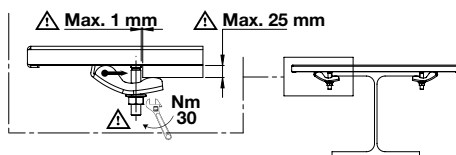
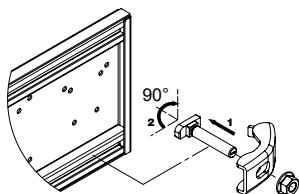
• Enrouleurs automatiques de tuyau	PLA 450 - PLA 2000
• Appliques pour raccord prevo S1 • Ensembles de Traitement d'Air ALTO • Porte Flexible • Porte Outil • Porte Accessoires • Porte Soufflettes	PLA 225 - PLA 1000

► Système de fixation

Les platines sont **facilement démontables** et **repositionnables**.

Elles sont livrées avec vis et écrous pour la fixation de tous les enrouleurs et accessoires.

La fixation est réalisée par 2 ou 4 crapaudines acier sur les poutres métalliques des structures de bâtiments : la fixation est **rapide**, **sans perçage** et **sans aucun outillage spécifique**.



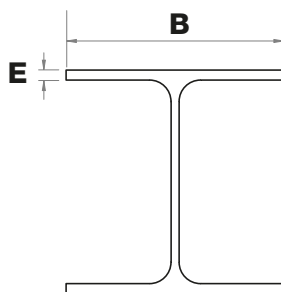
Respecter les couples de serrage indiqués.

► Support de fixation

Les platines sont fixées sur des poutres métalliques de structure des bâtiments. Notre système de fixation avec crapaudines est **compatible avec les poutres type HEA** respectant les dimensions suivantes :

Épaisseur " E " des poutres : 0 à 25 mm maximum

Largeur " B " des poutres : 100 à 340 mm maxi.



► Fixation murale directe

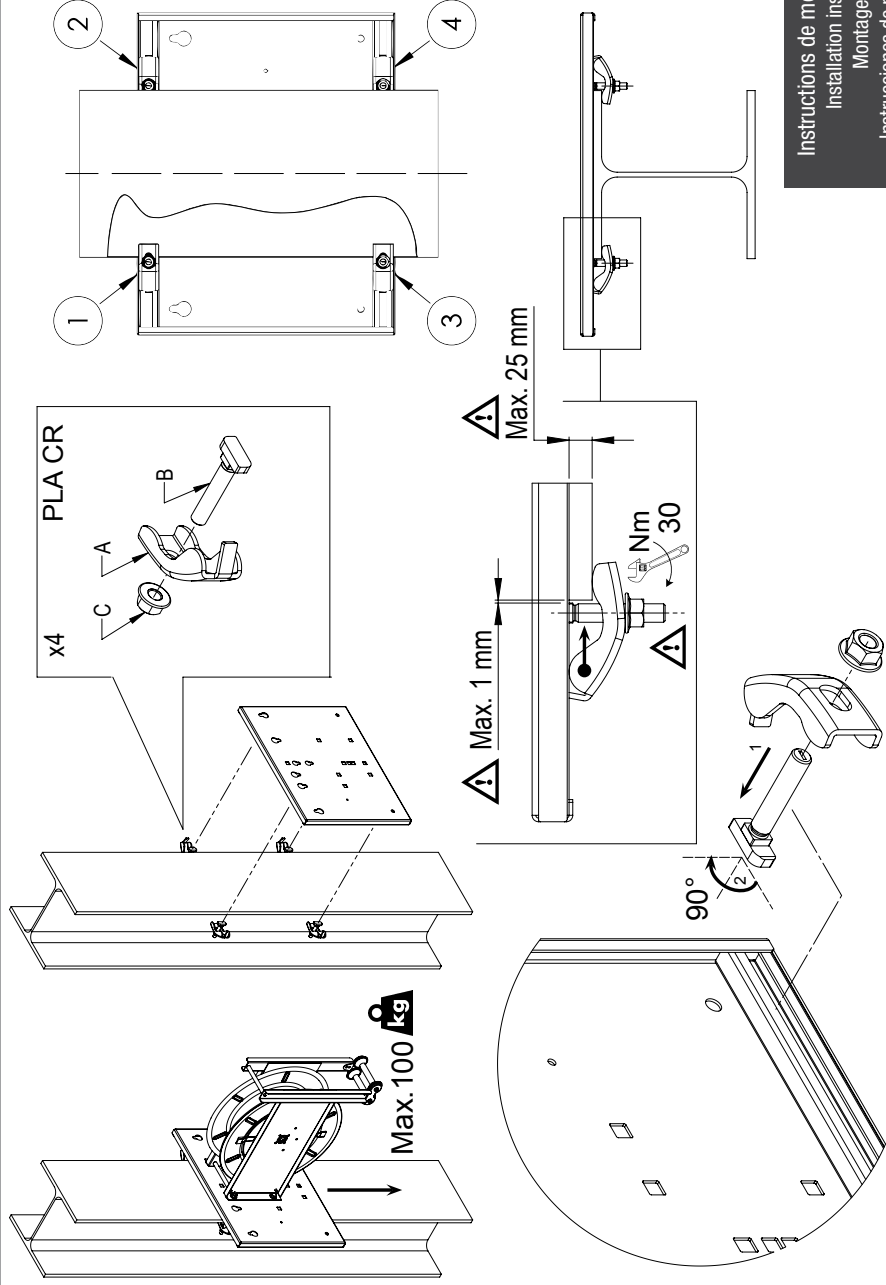
possible suivant les orifices prévus à cet effet sur chaque platine



ATTENTION! Le constructeur décline toute responsabilité pour les dommages corporels ou matériels consécutifs à une erreur d'installation ou en cas d'utilisation d'appareils ou accessoires qui ne sont pas spécifiés par le constructeur.

PLA 2000

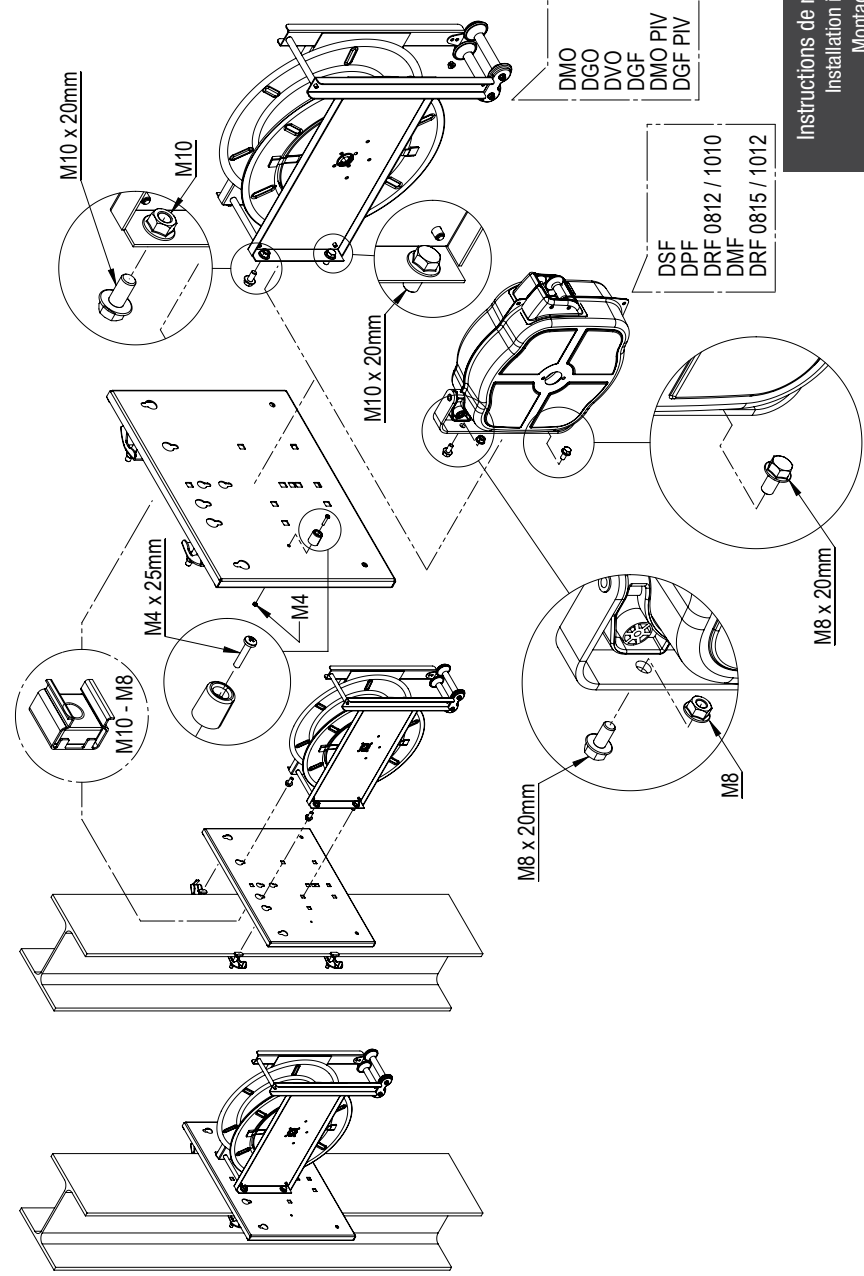
PLA 2000 - pour enrôleurs automatiques de tuyau (sauf DLO) - Schéma de montage sur poutre HEA
 for automatic hose reels (except DLO) - Diagram for installation on HEA beam
 für automatische Schlauchaufroller (außer DLO) - Anbringung an Träger HEA
 para enrolladores automáticos de tubos (excepto DLO) - Diagrama de montaje en viga HEA



Instructions de montage : page 12
 Installation instructions: page 20
 Montageanleitung: Seite 28
 Instrucciones de montaje: página 36

PLA 2000

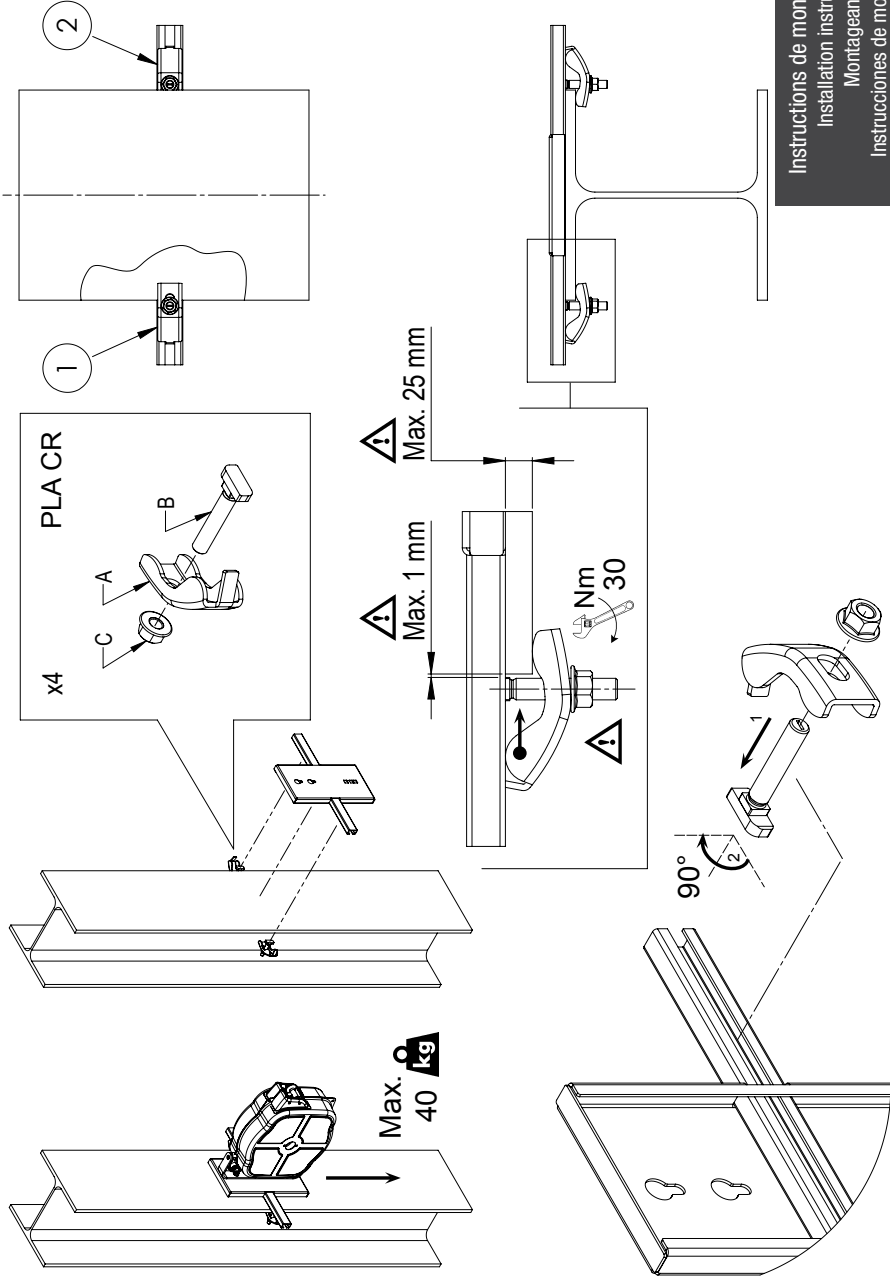
PLA 2000 - pour enrôleurs automatiques de tuyau (sauf DLO) - Configurations de montage
 for automatic hose reels (except DLO) - Installation configurations
 für automatische Schlauchaufroller (außer DLO) - Montagemöglichkeiten
 para enrolladores automáticos de tubos (excepto DLO) - Configuraciones de montaje



Instructions de montage : page 12
 Installation instructions: page 20
 Montageanleitung: Seite 28
 Instrucciones de montaje: página 36

PLA 450

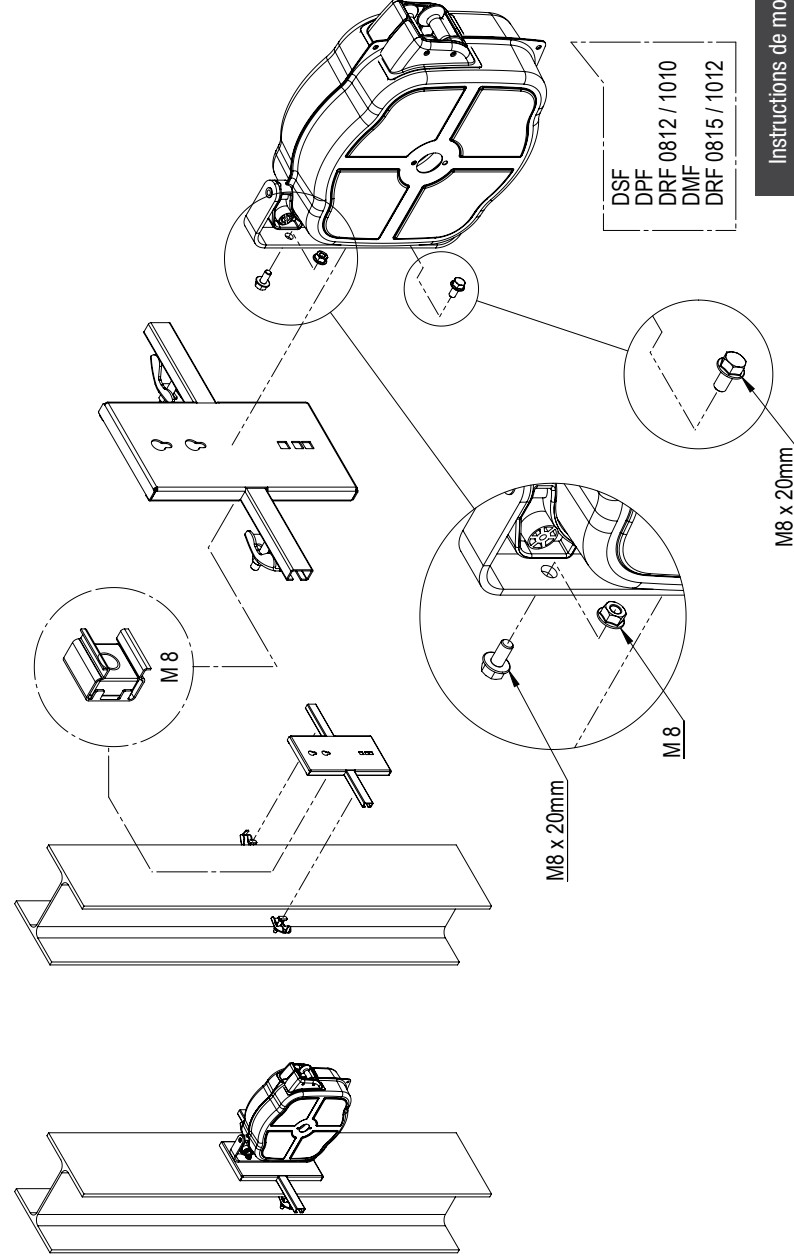
PLA 450 - pour enrouleurs automatiques de tuyau à tambour fermé (DSF-DPF-DRF-DMF) - Schéma de montage sur poutre HEA
 for closed-drum automatic hose reels (DSF-DPF-DRF-DMF) - Diagram for installation on HEA beam
 für automatische Schlauchaufroller mit geschlossener Trommel (DSF-DPF-DRF-DMF) - Anbringung an Träger HEA
 para enrolladores automáticos de tubos de tambor cerrado (DSF-DPF-DRF-DMF) - Diagrama de montaje en viga HEA



Instruccions de montaje : page 13
 Installation instructions: page 21
 Montageanleitung: Seite 29
 Instrucciones de montaje: página 37

PLA 450

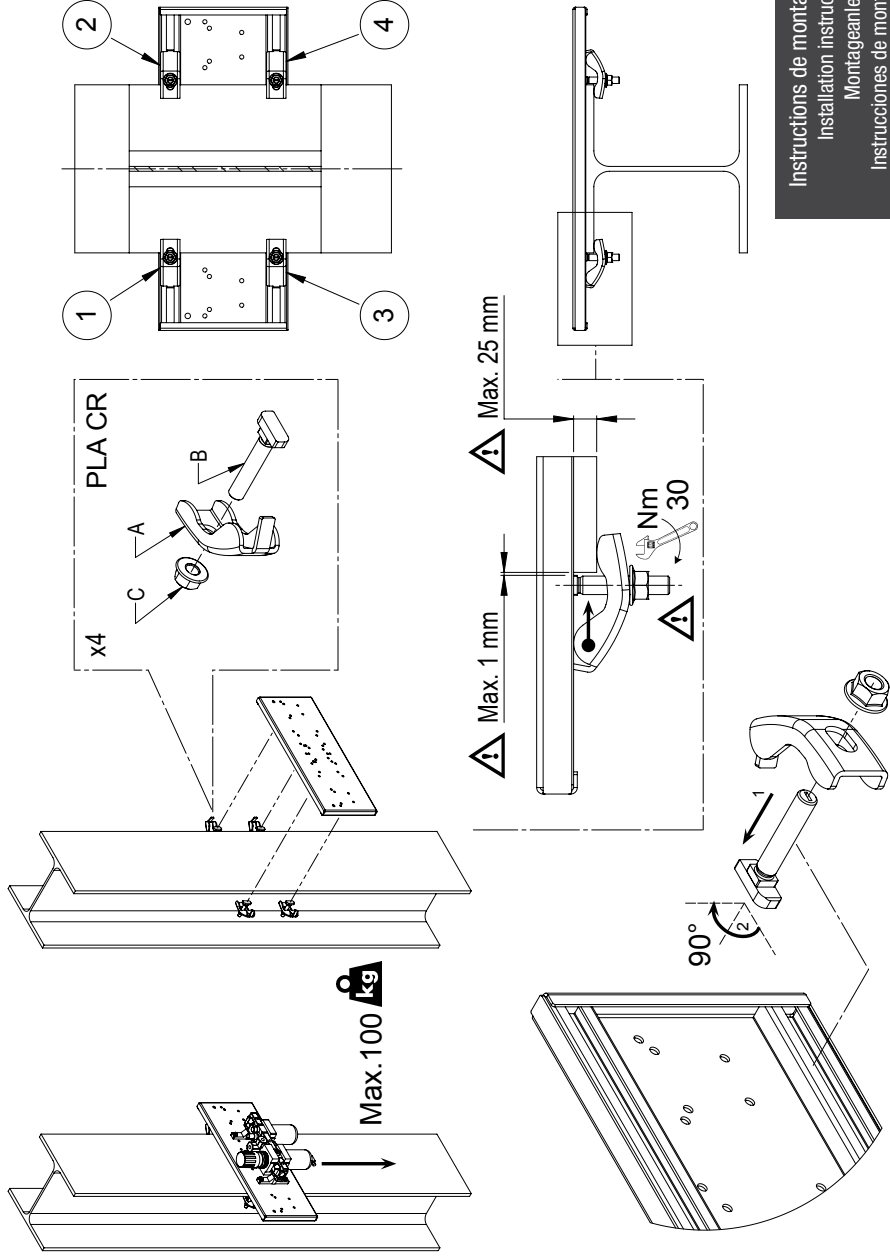
PLA 450 - pour enrouleurs automatiques de tuyau à tambour fermé (DSF-DPF-DRF-DMF) - Configurations de montage
 for closed-drum automatic hose reels (DSF-DPF-DRF-DMF) - Installation configurations
 für automatische Schlauchaufroller mit geschlossener Trommel (DSF-DPF-DRF-DMF) - Montagemöglichkeiten
 para enrolladores automáticos de tubos de tambor cerrado (DSF-DPF-DRF-DMF) - Configuraciones de montaje



Instruccions de montaje : page 13
 Installation instructions: page 21
 Montageanleitung: Seite 29
 Instrucciones de montaje: página 37

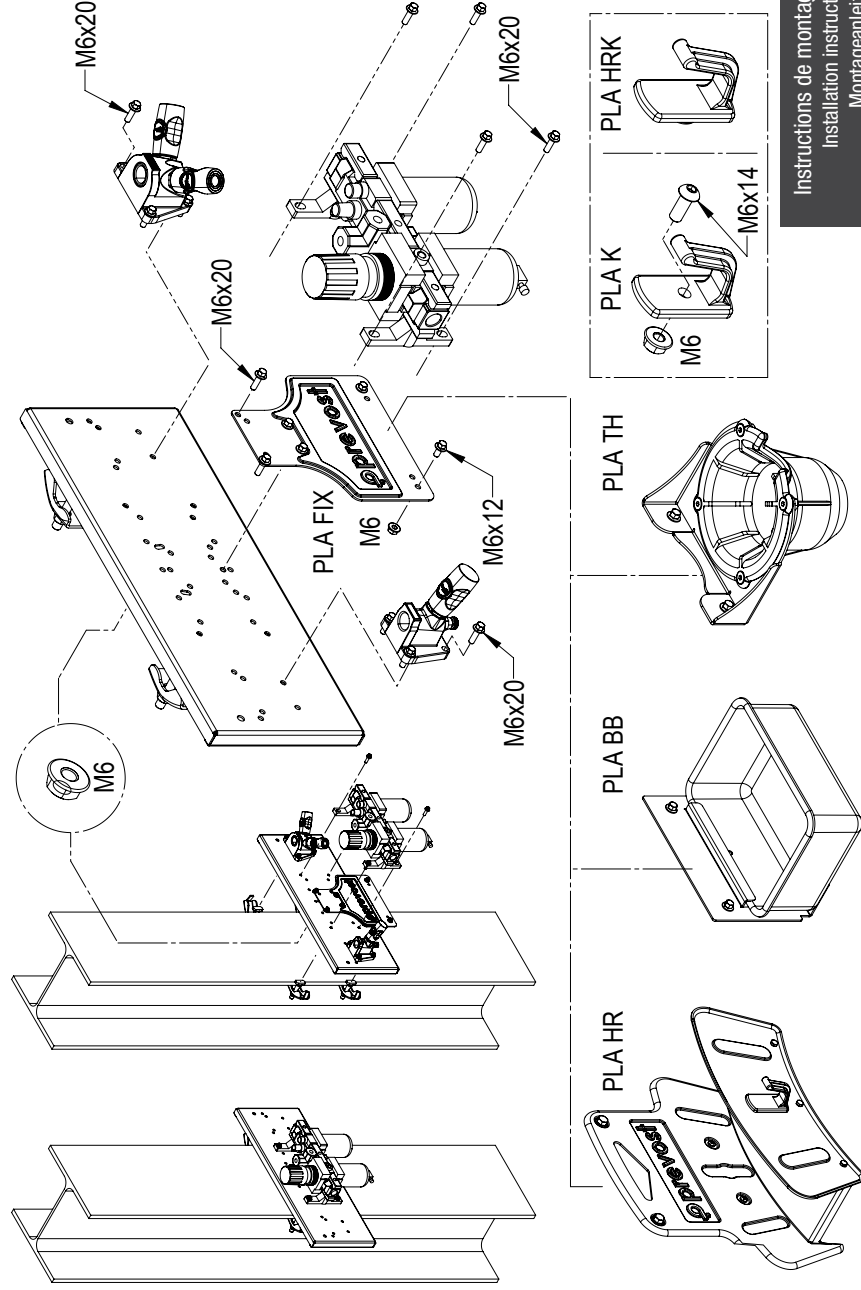
PLA 1000

PLA 1000 - pour fixation des accessoires (appliques prevo S1, filtres, support) - Schéma de montage sur poutre HEA
 to mount accessories (prevo S1 wall brackets, filters, brackets) - Diagram for installation on HEA beam
 für Geräteräger (Wandbringung prevo S1, Filter, Halterung) - Anbringung an Träger HEA
 para fijación de accesorios (apliques prevo S1, filtros, soporte) - Diagrama de montaje en viga HEA



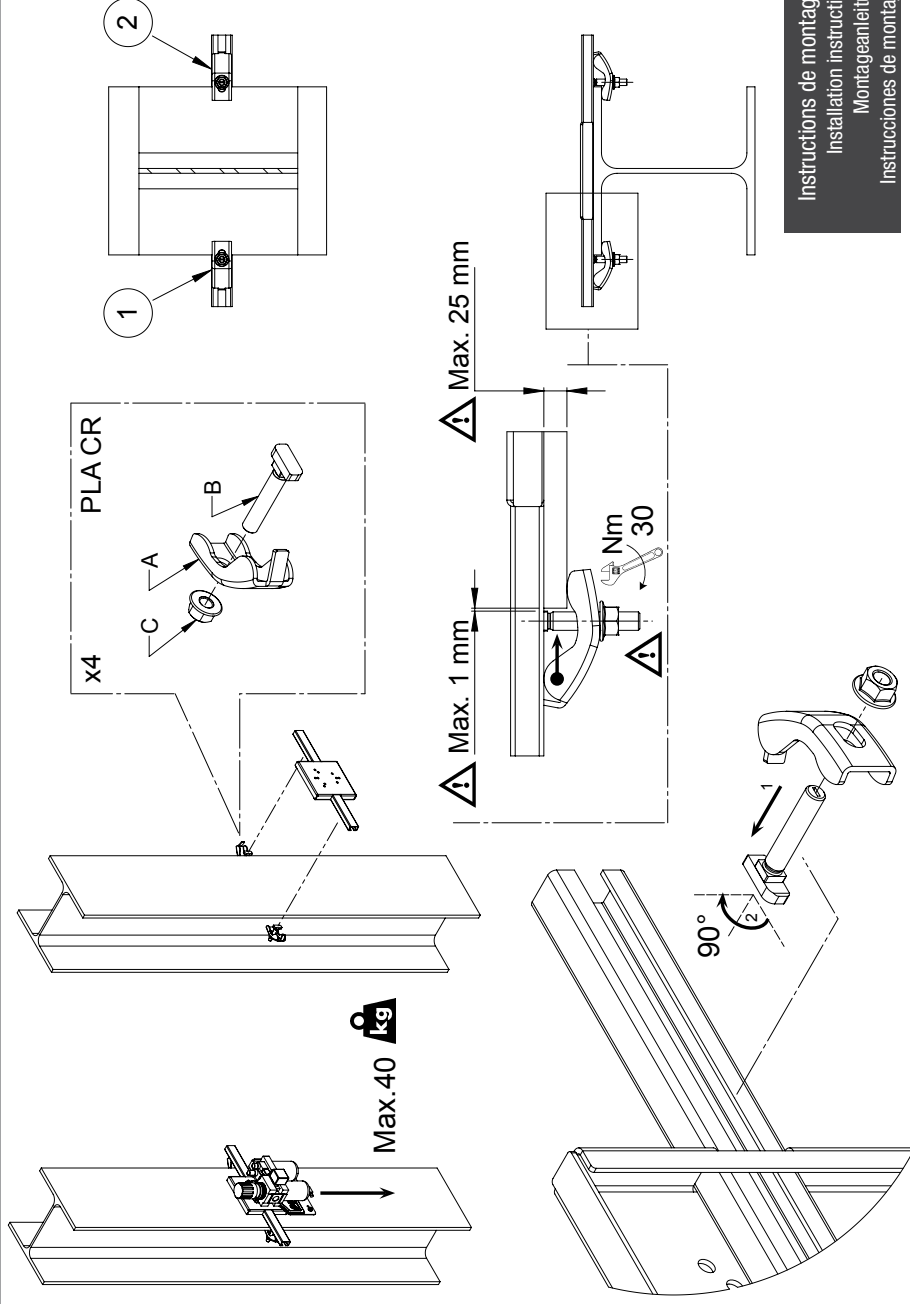
PLA 1000

PLA 1000 - pour fixation des accessoires (appliques prevo S1, filtres, support) - Configurations de montage
 to mount accessories (prevo S1 wall brackets, filters, brackets) - Installation configurations
 für Geräteräger (Wandbringung prevo S1, Filter, Halterung) - Montagemöglichkeiten
 para fijación de accesorios (apliques prevo S1, filtros, soporte) - Configuraciones de montaje



PLA 225

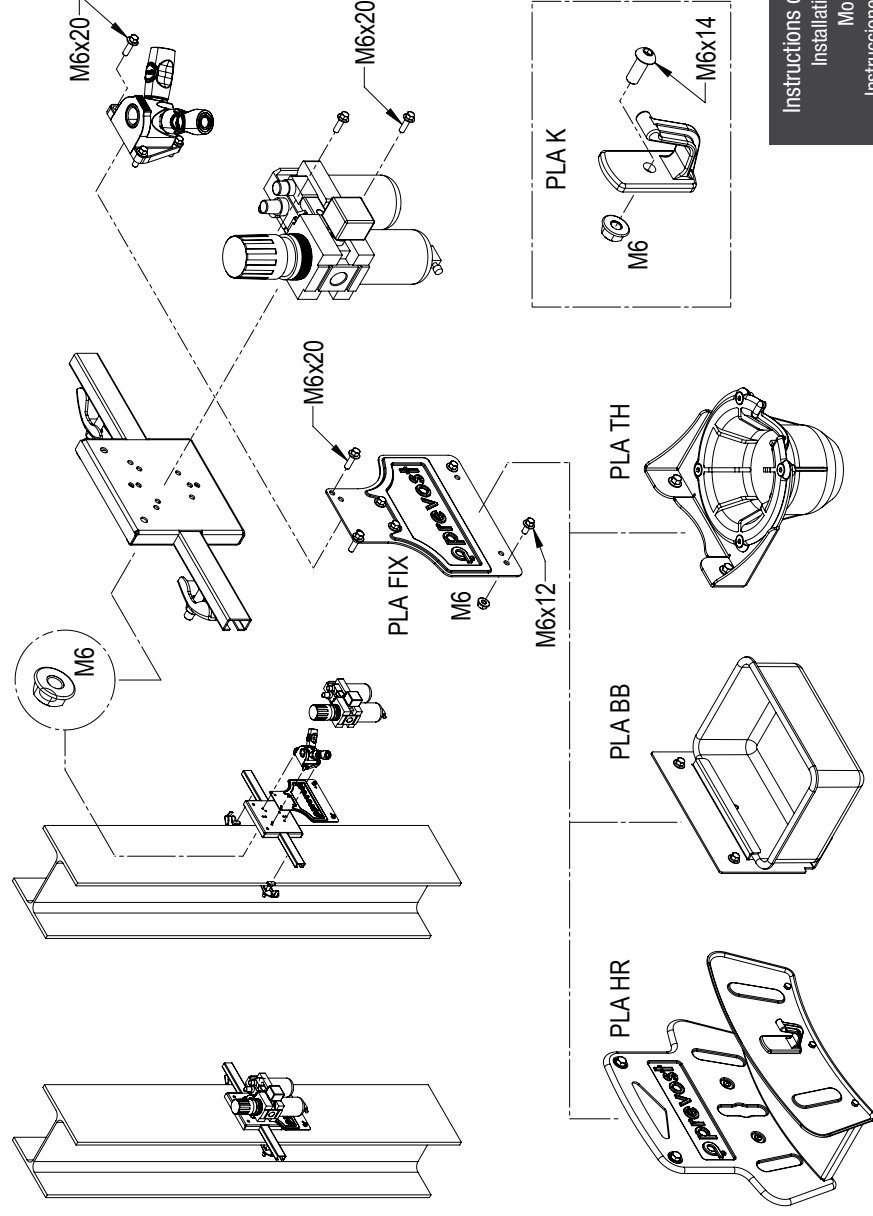
PLA 225 - pour fixation des accessoires (appliques prevo S1, filtres, support) - Schéma de montage sur poutre HEA
 to mount accessories (prevo S1 wall brackets, filters, brackets) - Diagram for installation on HEA beam
 für Geräteträger (Wandbringung prevo S1, Filter, Halterung) - Anbringung an Träger HEA
 para fijación de accesorios (apliques prevo S1, filtros, soporte) - Diagrama de montaje en viga HEA



Instructions de montage : page 16
 Installation instructions: page 24
 Montageanleitung: Seite 32
 Instrucciones de montaje: página 40

PLA 225

PLA 225 - pour fixation des accessoires (appliques prevo S1, filtres, support) - Configurations de montage
 to mount accessories (prevo S1 wall brackets, filters, brackets) - Installation configurations
 für Geräteträger (Wandbringung prevo S1, Filter, Halterung) - Montagemöglichkeiten
 para fijación de accesorios (apliques prevo S1, filtros, soporte) - Configuraciones de montaje

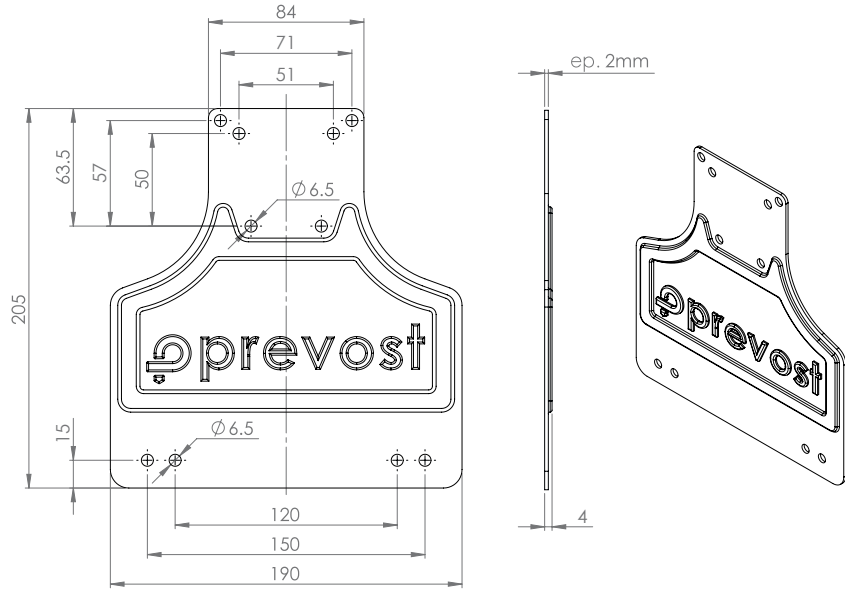


Instructions de montage : page 17
 Installation instructions: page 25
 Montageanleitung: Seite 33
 Instrucciones de montaje: página 41

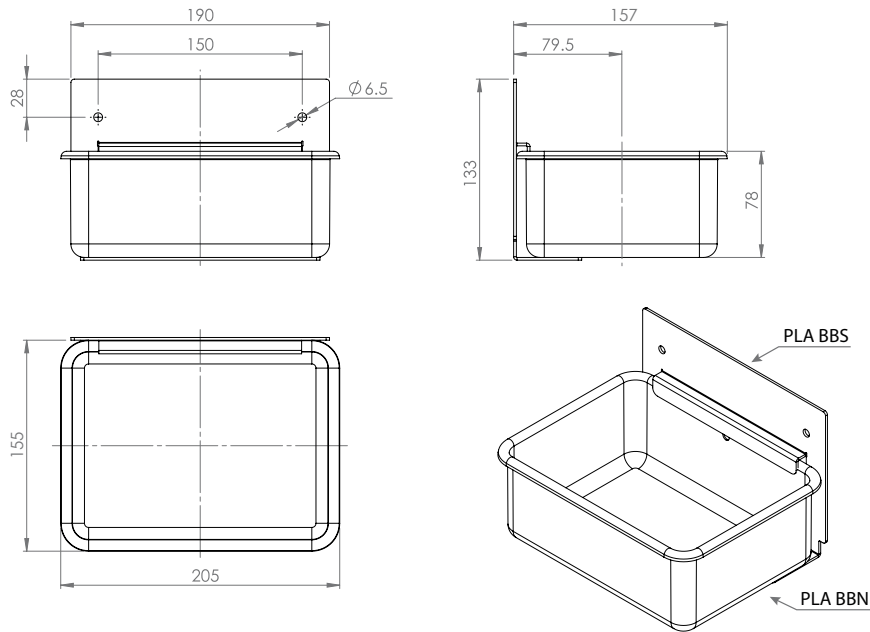
Support universel / Porte boulon

Universal bracket / Bolt holder - Universalhalterung / Schraubenkorb -
Soporte universal / Caja para bulones

Support universel - PLA FIX



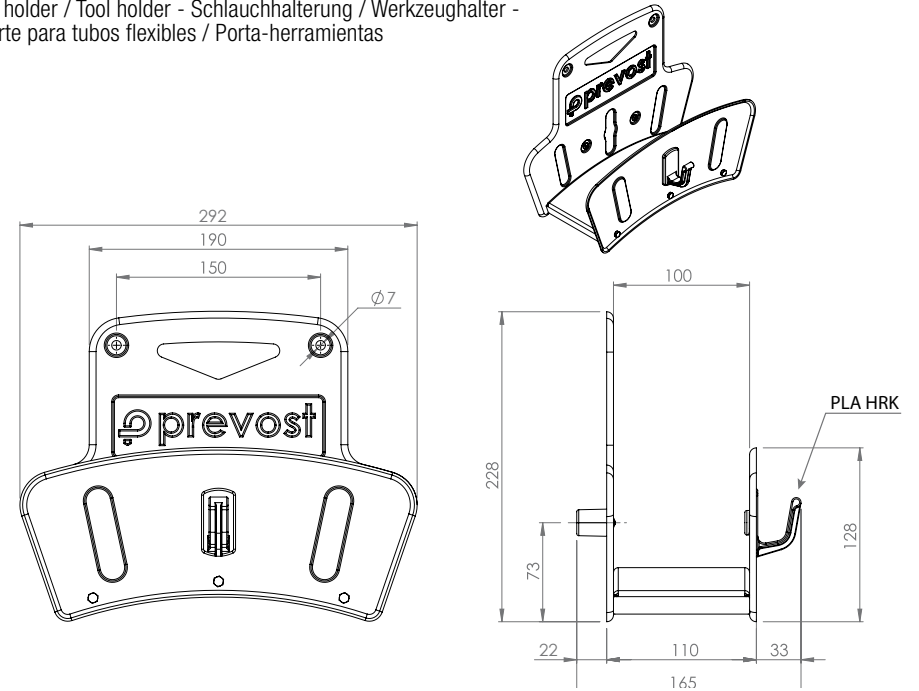
Porte boulon - PLA BB



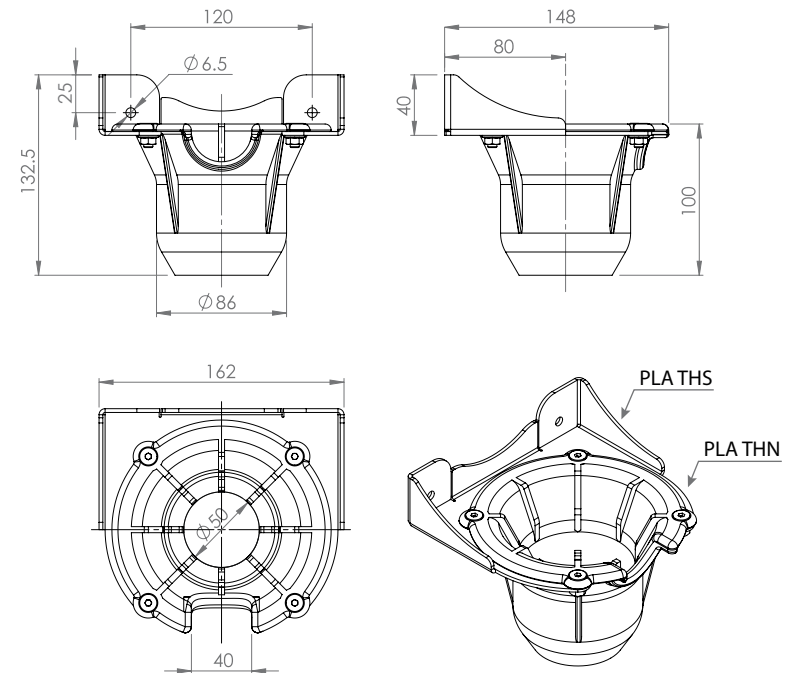
Porte flexible / Porte outil

Hose holder / Tool holder - Schlauchhalterung / Werkzeughalter -
Soporte para tubos flexibles / Porta-herramientas

Porte flexible - PLA HR



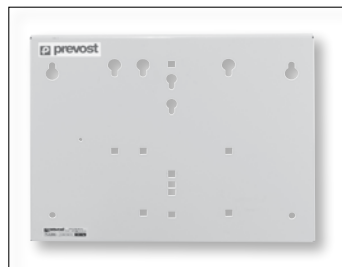
Porte outil - PLA TH



Platine PLA 2000 INSTRUCTIONS DE MONTAGE

► Description de la platine : PLA 2000

- Platine dédiée à la fixation de tous les enrouleurs air comprimé PREVOST (excepté gamme DLO)
- Platine réalisée en acier, épaisseur : 2 mm, dimensions : 400 x 500 mm
- Au dos 2 rails permettent de positionner les 4 crapaudines sur la poutre HEA
- Livré avec :
 - . un sachet **N° 1** comprenant : 4 crapaudines pour la fixation de la platine sur la poutre
 - . un sachet **N° 2** comprenant : Vis et écrous M10 pour la fixation des enrouleurs suivants :
DMO - DGO - DVO - DGF
 - . un sachet **N° 3** comprenant : Vis et écrous M 8 pour la fixation des enrouleurs suivants :
DSF - DMF - DPF - DRF
 - . Écrous + 1 tampon caoutchouc (M4) (butée de protection)
- Un pré perçage recevant l'ensemble des enrouleurs air comprimé de la gamme PREVOST, (cf. page A) :



Trous	Pour enrouleurs	Trous	Pour enrouleurs
N° 1	DMO - DVO - DMO PIV	N° 6	DSF
N° 2	DGO - DGO PIV	N° 7	DRF 0812 - DRF 1010 - DPF
N° 3	DGF - DGF PIV	N° 8	DMF
N° 4	DGF PIV	N° 9	DRF 0815 - DRF 1012

► Principe de Montage de la platine PLA 2000 sur poutre HEA :

Préparation de la platine :

- Fixation du tampon caoutchouc (M4) suivant détail page 3.
- Repérer sur la platine les trous à utiliser en fonction de l'enrouleur à fixer (cf. pages A, B).
- Positionner sur l'arrière de la platine le ou les écrous prisonniers dans le trou carré se situant en partie inférieure.

Fixation de la platine sur la poutre (cf. page 2) :

- Fixer les 4 crapaudines du sachet **n°1** sur l'arrière de la platine.
 - > Placer la tête de la vis rectangulaire dans le rail, orienter à 90° et bloquer la tête dans le rail
 - > Emboîter l'ergot de la crapaudine dans le rail de la platine et positionner l'écrou sur la vis sans le serrer
- Présenter la platine sur la lèvre de la poutre HEA en positionnant la crapaudine qui sert de mâchoire.
 - > Centrer et ajuster la platine en fonction de la hauteur souhaitée sur la poutre
 - > Serrer l'écrou de la crapaudine de façon à bloquer la lèvre de la poutre sur la platine
Le serrage s'effectue avec un couple de serrage de 30 Nm
 - > Renouveler l'opération pour les 3 autres crapaudines
- Le poids maximum autorisé sur la platine est de 100 kg.

► Principe de Montage des enrouleurs sur la platine PLA 2000 :

Fixation de l'enrouleur sur la platine (cf. page 3) :

- En fonction de l'enrouleur à fixer prendre le sachet **N°2** ou **N°3**
 - Pour les enrouleurs : DMO - DGO - DVO - DGF : Sachet **N°2** vis et écrou M10 x 20 mm
 - Pour les enrouleurs : DSF - DPF - DRF - DMF : Sachet **N°3** vis et écrou M8 x 20 mm
- Sur le support pivotant de l'enrouleur positionner sur la partie supérieure 1 boulon et 1 écrou sans le serrer.
- Présenter l'enrouleur sur la platine, positionner l'écrou dans le trou oblong en partie haute (repéré préalablement).
- Positionner un boulon dans l'écrou prisonnier en partie inférieure.
- Serrer l'ensemble des 2 écrous pour une bonne fixation à 10 Nm.

Platine PLA 450 INSTRUCTIONS DE MONTAGE

► Description de la platine : PLA 450

- Platine dédiée à la fixation des enrouleurs à tambours fermés air comprimé PREVOST (DSF - DPF - DRF - DMF)
- Platine réalisée en acier, épaisseur : 2 mm, dimensions : 300 x 150 mm
- Livré avec :
 - . 1 rail libre longueur 420 mm, permettant de positionner les 2 crapaudines de chaque côté
 - . un sachet : **N° 1** comprenant : 2 crapaudines pour la fixation de la platine sur la poutre
 - . un sachet : **N° 2** comprenant : Vis et écrous M8 pour la fixation des enrouleurs suivants :
DSF - DMF - DPF - DRF
- Un pré perçage recevant l'ensemble des enrouleurs air comprimé de la gamme PREVOST, (cf. page B) :



Trous	Pour enrouleurs
N° 6	DSF
N° 7	DPF - DRF 0812 - DRF 1010
N° 8	DMF
N° 9	DRF 0815 - DRF 1012

► Principe de Montage de la platine PLA 450 sur poutre HEA :

Préparation de la platine :

- Repérer sur la platine les trous à utiliser en fonction de l'enrouleur à fixer (cf. page B).
- Positionner sur l'arrière de la platine l'écrou prisonnier dans le trou carré se situant en partie inférieure

Fixation de la platine sur la poutre (cf. page 4) :

- Positionner le rail à travers les 2 orifices se trouvant sur les côtés de la platine en ayant eu soin d'ôter un protecteur caoutchouc.
- Fixer les 2 crapaudines du sachet **n°1** sur l'arrière de la platine.
 - > Placer la tête de la vis rectangulaire dans le rail et la bloquer en la positionnant à 90°
 - > Emboîter l'ergot de la crapaudine dans le rail de la platine et positionner l'écrou sur la vis sans le serrer.
- Présenter la platine et le rail sur la lèvre de la poutre HEA en positionnant la crapaudine qui sert de mâchoire.
 - > Centrer et ajuster la platine en fonction de la hauteur souhaitée sur la poutre
 - > Serrer l'écrou de la crapaudine de façon à bloquer la lèvre de la poutre sur la platine
Le serrage s'effectue avec un couple de serrage de 30 Nm
 - > Renouveler l'opération pour l'autre crapaudine
 - > Couper à l'aide d'une scie à métaux la longueur excédante du rail après la crapaudine
 - > Placer le tampon caoutchouc
- Le poids maximum autorisé sur la platine est de 40 kg.

► Principe de Montage des enrouleurs sur la platine PLA 450

Fixation de l'enrouleur sur la platine (cf. page 5) :

- Prendre le sachet **N°2** vis et écrou M8 x 20 mm, pour les enrouleurs : DSF - DPF - DRF - DMF.
- Sur le support pivotant de l'enrouleur, positionner sur la partie supérieure 1 boulon et 1 écrou sans le serrer.
- Présenter l'enrouleur sur la platine, positionner l'écrou dans le trou oblong en partie haute (repéré préalablement).
- Positionner un boulon dans l'écrou prisonnier en partie inférieure.
- Serrer l'ensemble des 2 écrous pour une bonne fixation à 10 Nm.

Description de la platine : PLA 1000

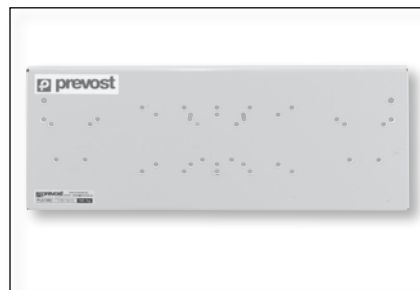
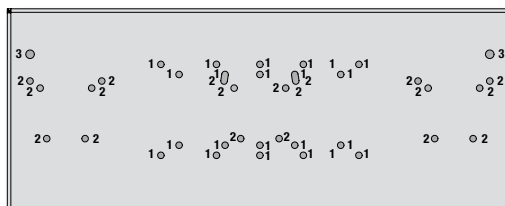
- Platine réalisée en acier, épaisseur 2 mm, dimensions : 200 x 500 mm
- Au dos 2 rails permettent de positionner les 4 crapaudines
- Livré avec :

• un sachet **N° 1** comprenant : 4 crapaudines pour la fixation de la platine sur la poutre

• un sachet **N° 2** comprenant : 12 vis et écrous M6 pour la fixation des accessoires

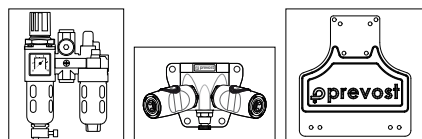
- un pré-perçage pouvant recevoir l'ensemble des accessoires de la gamme PREVOST (cf. page C) :

Trous	Pour
N° 1	Ensemble de traitement air ALTO
N° 2	Appliques raccords prevo S1 Supports universels



Accessoires pouvant être fixés sur la platine PLA 1000 (cf. page 7) :

- Ensembles de traitement de l'air **ALTO**
- Appliques murales raccords **prevo S1**
- Support universel pour fixation de porte accessoires



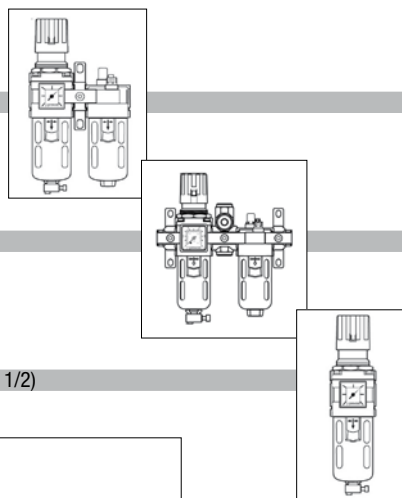
Ensembles de traitement de l'air ALTO

La platine PLA 1000 permet de fixer les ensembles de filtration à connecter sur le réseau d'air :

> Ensemble Filtre Régulateur et Lubrificateur en 2 blocs
Référence : TB SM2 (G 3/8) - TB SM3 (G 1/2)

> Ensemble Filtre Régulateur et Lubrificateur avec sortie sèche
Référence : TB SME2 (G 3/8) - TB SME3 (G 1/2)

> Filtre Régulateur
Référence : TM SM2 + 2 TC S2 (G 3/8) - TM SM3 + 2 TC S3 (G 1/2)

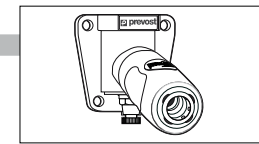


La fixation de ces ensembles est à positionner :
- Avant le montage de la platine sur la poutre
- Dans les trous N°1 (cf. page C)

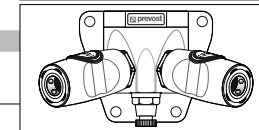
Appliques murales raccords prevo S1

La platine PLA 1000 permet de fixer des appliques murales **prevo S1** à connecter sur le réseau d'air :

> Appliques mono équipées d'1 raccord de sécurité **prevo S1**
Références Mono (XXX : ISI, CSI, ESI... selon le profil choisi) : XXX 061103WF



> Appliques duos équipées de 2 raccords de sécurité **prevo S1**
Référence Duos (XXX : ISI, CSI, ESI... selon le profil choisi) : XXX 068104WF



- La fixation des appliques murales **prevo S1** s'effectue avec 4 vis et écrous du sachet N°2 dans les trous N°2 (cf. page C) :

soit > Au centre

A fixer avant le montage de la platine sur la poutre

soit > A gauche ou à droite

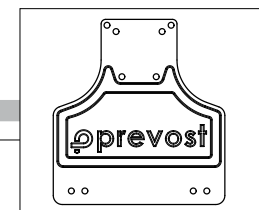
Pouvant être positionnée lorsque la platine est déjà fixée sur la poutre

Support Universel

La platine PLA 1000 permet de fixer un support pour fixation des accessoires :

- > Porte Boulons
- > Porte Flexible
- > Porte Outil

Référence du support universel : PLA FIX



- La fixation de ce support s'effectue avec 4 vis et écrous du sachet N°2 entre la platine et les appliques murales **prevo S1** car les entraxes sont identiques (appliques et support universel)

- La fixation de ce support peut se positionner dans les trous N°2 (cf. page C) :

soit > Au centre

A fixer avant le montage sur la poutre

soit > A gauche ou à droite

Pouvant être positionnée lorsque celle-ci est fixée sur la poutre

- Les différents accessoires pouvant être fixés sur le **support universel PLA FIX** sont détaillés en page 18.

Principe de Montage de la platine PLA 1000 sur poutre HEA :

Préparation de la platine :

- Positionnement de l'applique ou de l'ensemble **ALTO** avant la fixation de la platine sur la poutre.

Fixation de la platine sur la poutre (cf. page 6) :

- Fixer les crapaudines du sachet **N°1** sur l'arrière de la platine.

> Placer la tête de la vis rectangulaire dans le rail, orienter à 90° et bloquer la tête dans le rail

> Emboîter l'ergot de la crapaudine dans le rail de la platine et positionner l'écrou sur la vis sans le serrer.

- Présenter la platine sur la lèvre de la poutre HEA en positionnant la crapaudine qui sert de mâchoire.

> Centrer et ajuster la platine en fonction de la hauteur souhaitée sur la poutre

> Serrer l'écrou de la crapaudine de façon à bloquer la lèvre de la poutre sur la platine.

Le serrage s'effectue avec un couple de serrage de 30 Nm

> Renouveler l'opération pour les 3 autres crapaudines

- Le poids maximum autorisé sur la platine est de 100 kg.

► Description de la platine : PLA 225

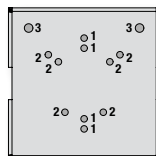
- Platine réalisée en acier, épaisseur : 2 mm, dimensions : 150 x 150 mm
- 1 rail libre longueur de 420 mm, permettant de positionner les 2 crapaudines de chaque côté

• Livré avec :

- un sachet **N° 1** comprenant : 2 crapaudines pour la fixation de la platine sur la poutre
- un sachet **N° 2** comprenant : vis et écrous M6 pour la fixation des appliques **prevo S1**

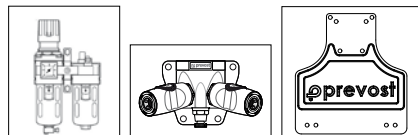
- un pré-perçage pouvant recevoir l'ensemble des accessoires de la gamme PREVOST (cf. page D) :

Trous	Pour
N° 1	Ensemble de traitement air ALTO
N° 2	Applique raccords prevo S1 Support universel



► Accessoires pouvant être fixés sur la platine PLA 225 (cf. page 9) :

- Ensembles de traitement de l'air **ALTO**
- Appliques murales raccords **prevo S1**
- Support universel pour fixation de porte accessoires



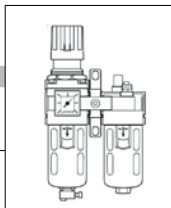
Ensembles de traitement de l'air **ALTO**

La platine PLA 225 permet de fixer les ensembles de filtration à connecter sur le réseau d'air :

- > Ensemble Filtre Régulateur et Lubrificateur en 2 blocs

Référence : TB SM2 (G 3/8) - TB SM3 (G 1/2)

- La fixation de cet ensemble est à positionner
- Avant le montage de la platine sur la poutre
 - Dans les trous (cf. page D)



Appliques murales raccords **prevo S1**

La platine PLA 225 permet de fixer les appliques murales **prevo S1** à connecter sur le réseau d'air :

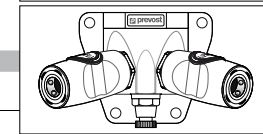
- > Appliques mono équipées d' 1 raccord de sécurité **prevo S1**

Références Mono (XXX : ISI, CSI, ESI... selon le profil choisi): XXX 061103WF



- > Appliques duos équipées de 2 raccords de sécurité **prevo S1**

Référence Duos (XXX : ISI, CSI, ESI... selon le profil choisi): XXX 068104WF



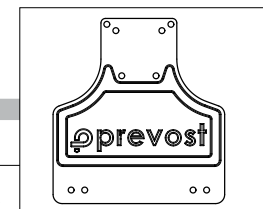
- La fixation de ces appliques murales **prevo S1** s'effectue avec 4 vis et écrous du sachet N°2
- La fixation de ces appliques peut se positionner dans les trous pré-perçés N°2 (cf. page D).

Support Universel

La platine PLA 225 permet de fixer un support pour fixation des accessoires :

- > Porte Boulons
- > Porte Flexible
- > Porte Outil

Référence du support universel : PLA FIX



- La fixation de ce support s'effectue avec 4 vis et écrous du sachet N°2 entre la platine et les appliques murales **prevo S1** car les entraxes sont identiques (appliques et support universel)
- La fixation de ce support se positionne dans les trous N°2 (cf. page D) :

- Les différents accessoires pouvant être fixés sur le **support universel PLA FIX** sont détaillés en page 18.

► Principe de Montage de la platine PLA 225 sur poutre HEA :

Préparation de la platine :

- Positionnement de l'applique murale **prevo S1** ou de l'ensemble **ALTO** avant la fixation de la platine sur la poutre .

Fixation de la platine sur la poutre (cf. page 8) :

- Fixer les 2 crapaudines du sachet **N°1** sur l'arrière de la platine.
 - > Placer la tête de la vis rectangulaire dans le rail, orienter à 90° et bloquer la tête dans le rail
 - > Emboîter l'ergot de la crapaudine dans le rail de la platine et positionner l'écrou sur la vis sans le serrer.
- Présenter la platine sur la lèvre de la poutre HEA en positionnant la crapaudine qui sert de mâchoire.
 - > Centrer et ajuster la platine en fonction de la hauteur souhaitée sur la poutre
 - > Serrer l'écrou de la crapaudine de façon à bloquer la lèvre de la poutre sur la platine. Le serrage s'effectue avec un couple de serrage de 30 Nm
 - > Renouveler l'opération pour l'autre crapaudine
 - > Couper à l'aide d'une scie à métaux la longueur excédante du rail après la crapaudine
 - > Placer le support caoutchouc
- Le poids maximum autorisé sur la platine est de 40 kg.

Accessoires

pour PLA 1000 et PLA 225

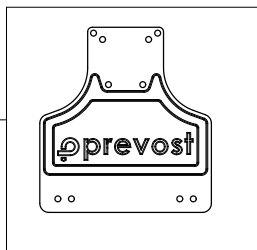
► Le support universel PLA FIX (cf. page 7 et 9)

Les platines PLA 225 et PLA 1000 permettent de fixer un support pour fixation des accessoires :

- > Porte Boulons
- > Porte Flexible
- > Porte Outil

Référence du support universel : PLA FIX

- La fixation de ce support s'effectue avec 4 vis et écrous du sachet N°2 entre la platine et les appliques murales **prevo S1** car les entraxes sont identiques (appliques et support universel)
- La fixation de ce support peut se positionner dans les trous N°2 (cf. pages C et D)
 - soit > Au centre
A fixer avant le montage sur la poutre
 - soit > A gauche ou à droite
Pouvant être positionnée lorsque celle-ci est fixée sur la poutre



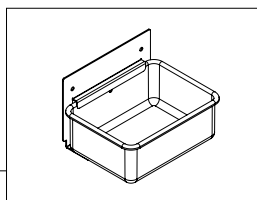
► Porte Boulons PLA BB (cf. page 7 et 9)

Le porte boulons est une boîte amovible, permettant de rassembler différentes pièces (boulons, écrous).

Le porte boulons est à positionner sur la platine avec le support **PLA FIX**.

Référence du Porte Boulons : PLA BB

- Le porte boulons est fourni avec 2 vis et 2 écrous M6



► Porte Flexible PLA HR (cf. page 7 et 9)

Le porte flexible permet de ranger des longueurs de tuyaux souples.

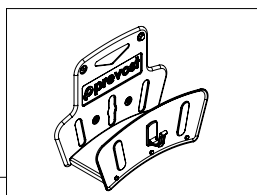
Le porte flexible peut être positionné :

- Sur la platine 1000 grâce au support **PLA FIX**, monté en position centrale pour éviter des problèmes de flexion
- Ou directement sur un plan vertical

Le porte flexible permet de fixer une soufflette **PREVOST**, type 27102 grâce au crochet livré (**PLA HRK**).

Référence du Porte Flexible : PLA HR

- Le porte flexible est fourni avec 2 vis et 2 écrous M6



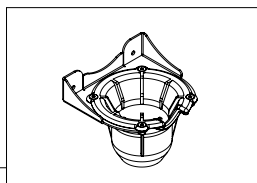
► Porte Outil PLA TH (cf. page 7 et 9)

Le porte outil permet de poser en sécurité des outils pneumatiques (clé à chocs - visseuses etc...)

Le porte outil est à positionner sur la platine avec le support **PLA FIX**

Référence du Porte-outil : PLA TH

- Le porte outil est fourni avec 2 vis et 2 écrous M6



Description of fastening system using mounting decks

The metal mounting decks, used with attachment systems suitable for HEA beams, enable the following elements to be fastened **quickly, safely**, and in **compliance** with prevailing requirements:

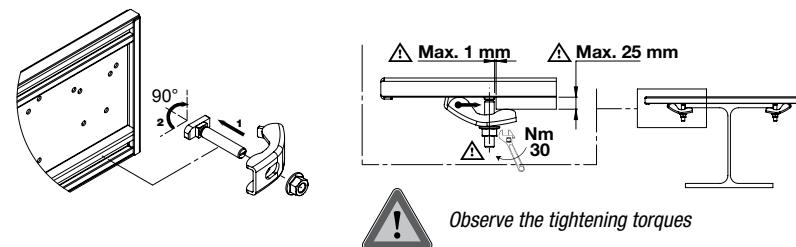
• Automatic hose reels	PLA 450 - PLA 2000
• Wall brackets for prevo S1 couplings	PLA 225 - PLA 1000
• ALTO air treatment assemblies	
• Hose holder	
• Tool holder	
• Accessories holder	
• Blower holder	

► Fastening system

The mounting decks can be **easily removed and repositioned**.

They are supplied with the screws and nuts required to mount all hose reels and accessories.

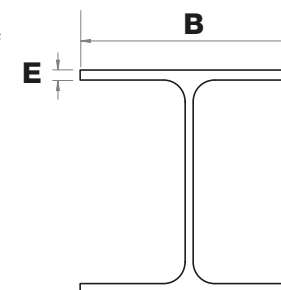
The mounting decks are fastened to the structural metal beams of a building using two or four steel anchors: installation is **quick** and **does not require drilling or the use of special tools**.



► Mounting bracket

The mounting decks are fastened to the structural metal beams of the building. Our fastening system using anchors is **compatible with HEA beams** with the following dimensions:

- Thickness "E" of beams: 0 to 25 mm maximum
- Width "B" of beams: 100 to 340 mm maximum



► Direct wall mounting

possible according to the holes provided on each support.



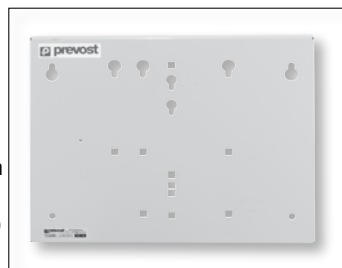
WARNING! The manufacturer declines all liability for any damage to persons or property caused as a result of incorrect installation or in the event of the use of appliances or accessories that are not specified by the manufacturer.

Mounting deck PLA 2000

INSTALLATION INSTRUCTIONS

► Description of mounting deck: PLA 2000

- Mounting deck to be used to mount all PREVOST hose reels for compressed air (except the DLO range)
- Mounting deck made from steel with thickness: 2 mm, dimensions: 400 x 500 mm
- Two tracks on the back enabling the four anchors to be positioned on the HEA beam
- Supplied with:
 - . One **No. 1** bag containing: Four anchors to fasten the mounting deck to the beam
 - . One **No. 2** bag containing: M10 screws and nuts to mount the following hose reels:
 - DMO - DGO - DVO - DGF**
 - . One **No. 3** bag containing: M8 screws and nuts to mount the following hose reels:
 - DSF - DMF - DPF - DRF**
 - . Nuts + 1 rubber bush (M4) (protective limit stop)
- Pre-drilling suitable for all PREVOST hose reels for compressed air (see page A):



Holes	For hose reels	Holes	For hose reels
No. 1	DMO - DVO - DMO PIV	No. 6	DSF
No. 2	DGO - DGO PIV	No. 7	DRF 0812 - DRF 1010 - DPF
No. 3	DGF - DGF PIV	No. 8	DMF
No. 4	DGF PIV	No. 9	DRF 0815 - DRF 1012

► Technique to install PLA 2000 mounting deck on HEA beam:

Preparing the mounting deck:

- Fasten the rubber bush (M4) as set out on page 3.
- On the mounting deck, identify the holes to be used depending on the hose reel to be mounted (see pages A and B).
- On the back of the mounting deck, position the captive nut(s) in the square hole located in the lower section.

Fastening the mounting deck to the beam (see page 2):

- Fasten the 4 anchors from bag **No. 1** to the back of the mounting deck.
 - > Place the rectangular head of the screw in the track, turn it 90° and block the head in the track.
 - > Insert the tab of the anchor in the track on the mounting deck and position the nut on the screw without tightening it.
- Place the mounting deck on the lip of the HEA beam by positioning the anchor, which serves as a clamp.
 - > Centre and adjust the mounting deck to the desired height on the beam.
 - > Tighten the nut on the anchor so as to block the lip of the beam on the mounting deck. Tighten to a torque of 30 Nm.
 - > Repeat for the three other anchors.
- The maximum authorised weight on the mounting deck is 100 kg.

► Installation technique for hose reels on PLA 2000 mounting deck:

Fastening the hose reel onto the mounting deck (see page 3):

- Depending on the hose reel, use the contents of bag **No. 2** or **3**
 - For hose reels: DMO - DGO - DVO - DGF: Bag **No. 2** containing M10 x 20 mm screws and nuts
 - For hose reels: DSF - DPF - DRF - DMF: Bag **No. 3** containing M8 x 20 mm screws and nuts
- Position one bolt and one nut on the upper section of the hose reel pivoting bracket, without tightening.
- Place the hose reel against the mounting deck and position the nut in the oblong hole on the upper section (identified in advance)
- Position a bolt in the captive nut in the lower section
- Tighten the two nuts to 10 Nm to ensure that the assembly is securely fastened.

Mounting deck PLA 450

INSTALLATION INSTRUCTIONS

► Description of mounting deck: PLA 450

- Mounting deck to be used to mount PREVOST closed-drum hose reels for compressed air (DSF - DPF - DRF - DMF)
- Mounting deck made from steel with thickness: 2 mm, dimensions: 300 x 150 mm
- Supplied with:
 - . One 420 mm free track, enabling the two anchors to be positioned on each side.
 - . One bag: **No. 1** containing: Two anchors to fasten the mounting deck to the beam
 - . One bag: **No. 2** containing: M8 screws and nuts to mount the following hose reels:
 - DSF - DMF - DPF - DRF**
- Pre-drilling suitable for all PrévoSt hose reels for compressed air (see page B):



Holes	For hose reels
No. 6	DSF
No. 7	DPF - DRF 0812 - DRF 1010
No. 8	DMF
No. 9	DRF 0815 - DRF 1012

► Technique to install PLA 450 mounting deck on HEA beam:

Preparing the mounting deck:

- On the mounting deck, identify the holes to be used depending on the hose reel to be mounted (see page B).
- On the back of the mounting deck, position the captive nut in the square hole located in the lower section.

Fastening the mounting deck to the beam (see page 4):

- Insert the track through the two holes located on the sides of the mounting deck, having taken care to remove a rubber bush.
- Fasten the two anchors from bag **No. 1** to the back of the mounting deck.
 - > Place the rectangular head of the screw in the track, turn it 90° and block the head in the track.
 - > Insert the tab of the anchor in the track on the mounting deck and position the nut on the screw without tightening it.
- Place the mounting deck on the lip of the HEA beam by positioning the anchor, which serves as a clamp.
 - > Centre and adjust the mounting deck to the desired height on the beam.
 - > Tighten the nut on the anchor so as to block the lip of the beam on the mounting deck. Tighten to a torque of 30 Nm.
 - > Repeat for the other anchor.
 - > Using a metal saw, cut off the length of track extending beyond the anchor.
 - > Replace the rubber bush.
- The maximum authorised weight on the mounting deck is 40 kg.

► Installation technique for hose reels on PLA 450 mounting deck

Fastening the hose reel onto the mounting deck (see page 5):

- Use the M8 x 20 mm screws and nuts from bag **No. 2** for hose reels: DSF - DPF - DRF - DMF
- Position one bolt and one nut on the upper part of the hose reel pivoting bracket, without tightening.
- Place the hose reel against the mounting deck and position the nut in the oblong hole on the upper section (identified in advance).
- Position a bolt in the captive nut in the lower section
- Tighten the two nuts to 10 Nm to ensure that the assembly is securely fastened.

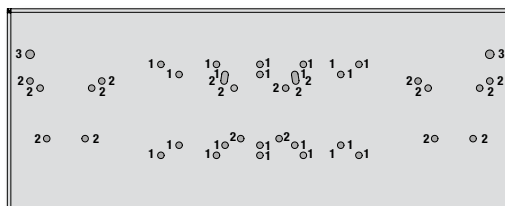
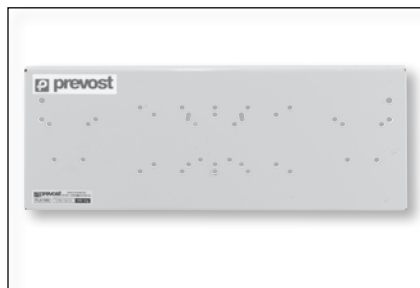
Description of mounting deck: PLA 1000

- Mounting deck made from steel with thickness of 2 mm: 200 x 500 mm
- Two tracks on the back enabling the four anchors to be positioned
- Supplied with:

- One **No. 1** bag containing: Four anchors to fasten the mounting deck to the beam
- One **No. 2** bag containing: 12 M6 screws and nuts for fastening
 - > **ALTO** air treatment assemblies
 - > Wall brackets for **prevo S1** couplings
 - > Universal bracket to mount accessories holder

- Pre-drilling suitable for PREVOST's accessories range (see page C):

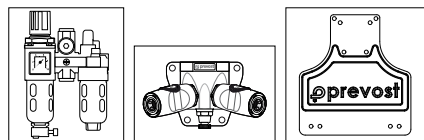
Holes	For
N° 1	ALTO air treatment assemblies
N° 2	Wall brackets for prevo S1 couplings Universal brackets



Accessories that can be mounted on the PLA 1000 mounting deck

(see page 7):

- **ALTO** air treatment assemblies
- Wall brackets for **prevo S1** couplings
- Universal bracket to mount accessories holder

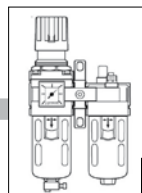


ALTO air treatment assemblies

The PLA 1000 mounting deck can be used to mount filtration assemblies to be connected to the air network:

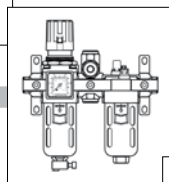
- > Regulator filter and lubricator assembly in two units

Reference: TB SM2 (G 3/8) - TB SM3 (G 1/2)



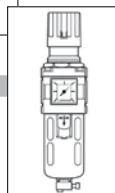
- > Regulator filter and lubricator assembly with dry outlet

Reference: TB SME2 (G 3/8) - TB SME3 (G 1/2)



- > Regulator filter

Reference: TM SM2 + 2 TC S2 (G 3/8) - TM SM3 + 2 TC S3 (G 1/2)



The fastenings for these assemblies must be positioned:

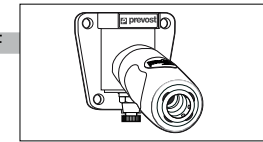
- Before installing the mounting deck on the beam
- In the pre-drilled holes numbered 1 (see page C)

Wall brackets for prevo S1 couplings

The PLA 1000 mounting deck can be used to mount **prevo S1** wall brackets to be connected to the air network:

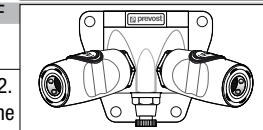
- > Wall brackets with one **prevo S1** safety coupling

Reference (XXX : BSI, ESI, ISI... according to the selected profile): XXX 061103WF



- > Wall brackets with two **prevo S1** safety coupling

Reference (XXX : BSI, ESI, ISI... according to the selected profile): XXX 068104WF



- These wall brackets are fastened using four screws and nuts from bag No. 2.
- The fastenings for these **prevo S1** wall brackets must be positioned in the pre-drilled holes numbered 2 (see page C):

- > In the centre
To be mounted before installing the mounting deck on the beam

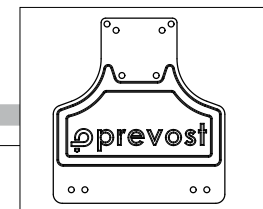
- or > To the left or right
May be positioned when the mounting deck is already fastened to the beam

Universal bracket

The PLA 1000 mounting deck can be used to install a bracket in order to mount the following accessories:

- > Bolt holder
- > Hose holder
- > Tool holder

Universal bracket reference: PLA FIX



- This bracket is fastened using four screws and nuts from bag No. 2.
- The fastenings for this bracket may be positioned between the mounting deck and **prevo S1** wall brackets, as the centre-to-centre spacings are identical (wall brackets and universal bracket).
- The fastenings for this bracket must be positioned in the pre-drilled holes numbered 2 (see page C):

- > In the centre
To be mounted before installation on the beam

- or > To the left or right
May be positioned when the mounting deck is fastened to the beam

- The various accessories that can be fastened to the **PLA FIX universal bracket** are set out on page 26.

Technique to install PLA 1000 mounting deck on HEA beam:

Preparing the mounting deck:

- Position the wall bracket or ALTO assembly **before** fastening the mounting deck to the beam

Fastening the mounting deck to the beam (see page 6):

- Fasten the anchors from bag **No. 1** to the back of the mounting deck.
 - > Place the rectangular head of the screw in the track, turn it 90° and block the head in the track.
 - > Insert the tab of the anchor in the track on the mounting deck and position the nut on the screw without tightening it.
- Place the mounting deck on the lip of the HEA beam by positioning the anchor, which serves as a clamp.
 - > Centre and adjust the mounting deck to the desired height on the beam.
 - > Tighten the nut on the anchor so as to block the lip of the beam on the mounting deck. Tighten to a torque of 30 Nm.
 - > Repeat for the three other anchors.
- The maximum authorised weight on the mounting deck is 100 kg.

► **Description of mounting deck: PLA 225**

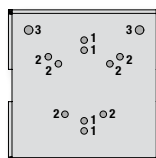
- Mounting deck made from steel with thickness: 2 mm dimensions: 150 x 150 mm
- One 420 mm free track, enabling the two anchors to be positioned on each side.

• Supplied with:

- . One **No. 1** bag containing: Two anchors to fasten the mounting deck to the beam
- . One **No. 2** bag containing: M6 screws and nuts to mount **prevo S1** wall brackets

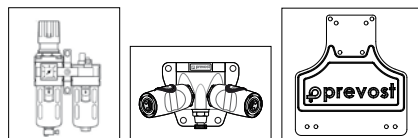
- Pre-drilling suitable for PREVOST's accessories range (see page D):

Holes	For
N° 1	ALTO air treatment assemblies
N° 2	Wall bracket for prevo S1 couplings Universal brackets



► **Accessories that can be mounted on the PLA 225 mounting deck** (see page 9):

- **ALTO** air treatment assemblies
- Wall brackets for **prevo S1** couplings
- Universal bracket to mount accessories holder

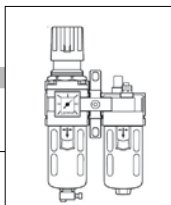


ALTO air treatment assemblies

The PLA 225 mounting deck can be used to mount filtration assemblies to be connected to the air network:

- > Regulator filter and lubricator assembly in two units
Reference: TB SM2 (G 3/8) - TB SM3 (G 1/2)

- The fastenings for this assembly must be positioned:
- before installing the mounting deck on the beam
 - in the pre-drilled holes (see page D)

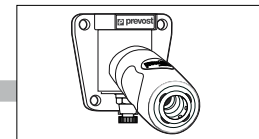


Wall brackets for Prevo S1 couplings

The PLA 225 mounting deck can be used to mount **prevo S1** wall brackets to be connected to the air network:

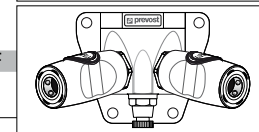
- > Wall brackets with one **prevo S1** safety coupling

Reference (XXX : BSI, ESI, ISI... according to the selected profile): XXX 061103WF



- > Wall bracket with two **prevo S1** safety couplings

Reference (XXX : BSI, ESI, ISI... according to the selected profile): XXX 068104WF



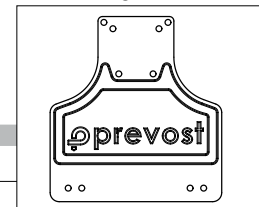
- These **prevo S1** wall brackets are fastening using four screws and nuts from bag No. 2 holes numbered 2 (see page D).

Universal bracket

The PLA 225 mounting deck can be used to install a bracket in order to mount the following accessories:

- > Bolt holder
- > Hose holder
- > Tool holder

Universal bracket reference: PLA FIX



- This bracket is fastened using four screws and nuts from bag No. 2 between the mounting deck and wall brackets, as the centre-to-centre spacings are identical (**prevo S1** wall brackets and universal bracket).
- The fastenings for this bracket must be positioned in the holes numbered 2 (see page D).

- The various accessories that can be fastened to the **PLA FIX universal bracket** are set out on page 26.

► **Technique to install PLA 225 mounting deck on HEA beam:**

Preparing the mounting deck:

- Position the **prevo S1** wall bracket or **ALTO** assembly **before** fastening the mounting deck to the beam

Fastening the mounting deck to the beam (see page 8):

- Fasten the anchors from bag **No. 1** to the back of the mounting deck.
 - > Place the rectangular head of the screw in the track, turn it 90° and block the head in the track.
 - > Insert the tab of the anchor in the track on the mounting deck and position the nut on the screw without tightening it.
- Place the mounting deck on the lip of the HEA beam by positioning the anchor, which serves as a clamp.
 - > Centre and adjust the mounting deck to the desired height on the beam.
 - > Tighten the nut on the anchor so as to block the lip of the beam on the mounting deck. Tighten to a torque of 30 Nm.
 - > Repeat for the other anchor.
 - > Using a metal saw, cut off the length of track extending beyond the anchor.
- The maximum authorised weight on the mounting deck is 40 kg.

Accessories

for PLA 1000 and PLA 225

► PLA FIX universal bracket (see pages 7 and 9)

The PLA 225 and PLA 1000 mounting decks enable a bracket to be mounted for use with the following accessories:

- > Bolt holder
- > Hose holder
- > Tool holder

Universal bracket reference: PLA FIX

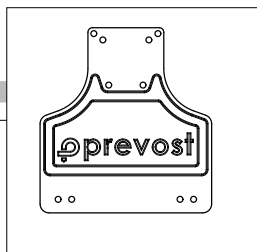
- This bracket is fastened using four screws and nuts from bag No. 2.
- The fastenings for this bracket may be positioned between the mounting deck and **prevo S1** wall brackets, as the centre-to-centre spacings are identical (wall brackets and universal bracket).
- The fastenings for this bracket must be positioned in the pre-drilled holes numbered 2 (see pages C and D).

> In the centre

To be mounted before installation on the beam

or > To the left or right

May be positioned when the mounting deck is fastened to the beam



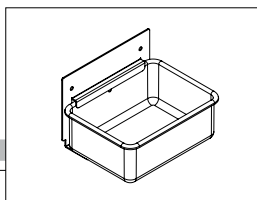
► PLA BB bolt holder (see pages 7 and 9)

The bolt holder comprises a removable box, into which various parts can be placed (nuts and bolts).

The bolt holder should be positioned on the mounting deck using a **PLA FIX** bracket.

Bolt holder reference: PLA BB

- The bolt holder is supplied with M6 screws and nuts (two of each).



► PLA HR hose holder (see pages 7 and 9)

The hose holder enables lengths of flexible hose to be stored.

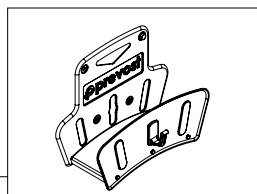
The hose holder may be positioned:

- On a PLA 1000 mounting deck using a **PLA FIX** bracket taken up in central position to avoid problems of inflection
- Or directly on a vertical surface.

The hose holder can be used to mount a PREVOST blower: type 27102 using the hook supplied (**PLA HRK**)

Hose holder reference: PLA HR

- The hose holder is supplied with M6 screws and nuts (two of each).



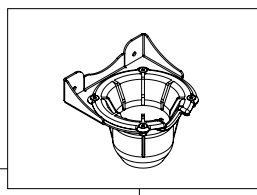
► PLA TH tool holder (see pages 7 and 9)

The tool holder enables pneumatic tools to be laid aside safely (impact wrench, power screwdrivers, etc.).

The tool holder should be positioned on the mounting deck using a **PLA FIX** bracket.

Tool holder reference: PLA TH

- The tool holder is supplied with M6 screws and nuts (two of each).



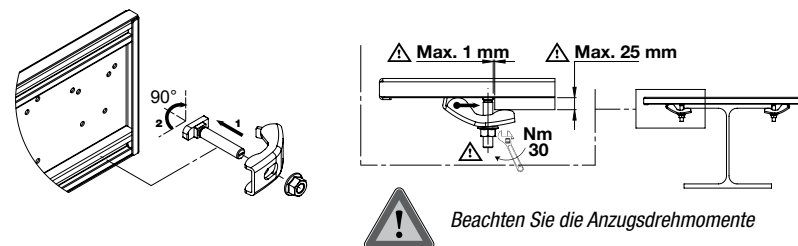
Beschreibung des Befestigungssystems mit Trägerkonsole

Mit den Metallträgerkonsolen lassen sich mithilfe der für HEA-Träger passenden Aufhängungen folgende Geräte sicher, schnell und in Einklang mit den geltenden Vorschriften anbringen:

<ul style="list-style-type: none"> • Automatische Schlauchaufroller 	PLA 450 - PLA 2000
<ul style="list-style-type: none"> • Wandanbringungen für Kupplungen prevo S1 • Luftaufbereitungssysteme ALTO • Schlauchhalterung • Werkzeughalter • Geräteträger • Blaspistolenhalterung 	PLA 225 - PLA 1000

► Befestigungssystem

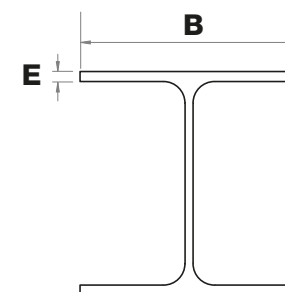
Die Trägerkonsolen sind jederzeit problemlos wieder demontierbar und ummontierbar. Sie werden mit Schraubsätzen zur Befestigung der Schlauchaufroller und Zubehörteile geliefert. Die Anbringung erfolgt über 2 oder 4 Stahlanker an Metallträgern des Gebäudes: eine schnelle Befestigung zu der weder Bohrung noch Spezialwerkzeug erforderlich ist.



Beachten Sie die Anzugsdrehmomente

► Befestigungshalterung

Die Trägerkonsolen werden an den Metallträgern des Gebäudes befestigt. Das Befestigungssystem mit Stahlankern eignet sich für Träger HEA mit den folgenden Maßen:



Dicke "E" der Träger: 0 - max. 25 mm

Breite "B" der Träger: 100 - max. 340 mm.

► Mögliche direkte,

den vorgesehenen Öffnungen auf jeder Scheibe entsprechende Konsole.



WARNUNG! Der Hersteller lehnt jede Verantwortung für Schäden durch Installationsfehler oder die Verwendung von nicht durch den Hersteller zugelassenen Geräten oder Zubehörteilen ab.

► Beschreibung des Trägerkonsole: PLA 2000

- Trägerkonsole zur Befestigung aller Schlauchaufroller für Druckluftschläuche von PREVOST (außer Produktreihe DLO)
- Trägerkonsole aus Stahlblech, Dicke: 2 mm, Maße: 400 x 500 mm
- An den beiden Schienen an der Rückseite lassen sich die 4 Stahlanker zur Befestigung am Träger anbringen:
- Lieferumfang:
 - . ein Beutel **Nr. 1** mit: 4 Stahlanker zur Befestigung der Trägerkonsoles am Träger
 - . ein Beutel **Nr. 2** mit: Schrauben und Muttern M10 zur Anbringung folgender Schlauchaufroller: **DMO - DGO - DVO - DGF**
 - . ein Beutel **Nr. 3** mit: Schrauben und Muttern M8 zur Anbringung folgender Schlauchaufroller: **DSF - DMF - DPF - DRF**
 - . Muttern + 1 Gummistopfen (M4) (Anschlag)
- Vorbohrungen für alle Schlauchaufroller für Druckluftschläuche von PREVOST (siehe Seite A):



Bohrungen	Für Schlauchaufroller	Bohrungen	Für Schlauchaufroller
Nr. 1	DMO - DVO - DMO PIV	Nr. 6	DSF
Nr. 2	DGO - DGO PIV	Nr. 7	DRF 0812 - DRF 1010 - DPF
Nr. 3	DGF - DGF PIV	Nr. 8	DMF
Nr. 4	DGF PIV	Nr. 9	DRF 0815 - DRF 1012

► Montage der Konsole PLA 2000 am Träger HEA:**Vorarbeiten am Trägerkonsole:**

- Anbringung des Anschlags gemäß der Abbildung auf Seite 3.
- Die zu verwendenden Bohrungen am Trägerkonsole in Einklang mit dem anzubringenden Schlauchaufroller ermitteln (siehe Seite A, B).
- An der Rückseite der Trägerkonsoles die Einpressmutter(n) in die quadratische Bohrung unten einsetzen.

Montage der Konsole am Träger (siehe Seite 2):

- Die Stahlanker aus Beutel **Nr. 1** hinten am Trägerkonsole befestigen.
 - > Die Rechteckschraube in die Schiene einsetzen, um 90° drehen und den Kopf in der Schiene blockieren
 - > Den Ansatz des Stahlankers in die Schiene der Trägerkonsoles einführen und die Mutter auf die Schraube setzen, ohne sie festzuziehen
- Die Trägerkonsole an der Fase des Trägers HEA positionieren und den Stahlanker als Klemme verwenden.
 - > Die Trägerkonsole auf der gewünschten Höhe am Träger ausrichten und zentrieren
 - > Die Mutter des Stahlankers festziehen, so dass die Fase des Trägers fest am Konsole sitzt Anzugsmoment: 30 Nm
 - > Auf die gleiche Weise mit den übrigen 3 Stahlankern verfahren
- Das max. zulässige Traggewicht des Trägerkonsoles beträgt 100 kg.

► Montage der Schlauchaufroller am Trägerkonsole PLA 2000:**Befestigung des Schlauchaufrollers am Trägerkonsole (siehe Seite 3):**

- Je nach anzubringendem Schlauchaufroller ist der Beutel **Nr. 2** oder **Nr. 3** zu verwenden
 - Für die Schlauchaufroller: DMO - DGO - DVO - DGF : Beutel **Nr. 2** mit Schrauben und Muttern M10 x 20 mm
 - Für die Schlauchaufroller: DSF - DPF - DRF - DMF : Beutel **Nr. 3** mit Schrauben und Muttern M8 x 20 mm
- Oben am Drehbügel des Schlauchaufrollers 1 Schraube und eine Mutter einsetzen, ohne sie festzuziehen
- Den Schlauchaufroller auf dem Trägerkonsole ausrichten und die Mutter in das obere Längsloch (zuvor ermitteln) einsetzen
- Eine Schraube in die Einpressmutter im unteren Teil einsetzen
- Die beiden Muttern mit einem Anzugsmoment von 10 Nm festziehen

► Beschreibung des Trägerkonsole: PLA 450

- Trägerkonsole für Schlauchaufroller mit geschlossener Trommel für Druckluftschläuche PREVOST (DSF - DPF - DRF - DMF)
- Trägerkonsole aus Stahlblech, Dicke: 2 mm, Maße: 300 x 150 mm
- Lieferumfang:
 - . 1 freie 420-mm-lange Schiene zur Anbringung der 2 Stahlanker an den beiden Seiten
 - . 1 Beutel **Nr. 1** mit: 2 Stahlanker zur Befestigung der Trägerkonsoles am Träger
 - . 1 Beutel **Nr. 2** mit: Schrauben und Muttern M8 zur Anbringung folgender Schlauchaufroller: **DSF - DMF - DPF - DRF**
- Vorbohrungen für alle Schlauchaufroller für Druckluftschläuche von PREVOST (siehe Seite A):

Bohrungen	Für Schlauchaufroller
Nr. 6	DSF
Nr. 7	DPF - DRF 0812 - DRF 1010
Nr. 8	DMF
Nr. 9	DRF 0815 - DRF 1012

**► Montage der Trägerkonsole PLA 450 am Träger HEA:****Vorarbeiten am Trägerkonsole:**

- Die zu verwendenden Bohrungen am Trägerkonsole in Einklang mit dem anzubringenden Schlauchaufroller ermitteln (siehe Seite B).
- An der Rückseite der Trägerkonsoles die Einpressmutter in die quadratische Bohrung unten einsetzen.

Montage der Trägerkonsole am Träger (siehe Seite 4):

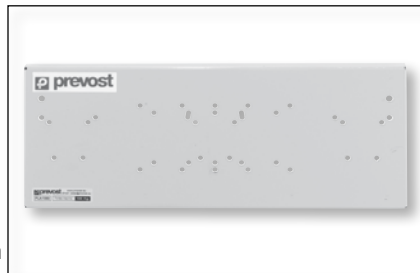
- Die Schiene durch die beiden Öffnungen an den Trägerkonsoleseiten führen, nachdem der Gummischutz entfernt wurde
- Die beiden Stahlanker aus Beutel **Nr. 1** hinten am Trägerkonsole befestigen.
 - > Die Rechteckschraube in die Schiene einsetzen und durch 90°-Drehung in der Schiene blockieren
 - > Den Ansatz des Stahlankers in die Schiene der Trägerkonsole einführen und die Mutter auf die Schraube setzen, ohne sie festzuziehen.
- Die Trägerkonsole und die Schiene an der Fase des Trägers HEA positionieren und den Stahlanker als Klemme verwenden.
 - > Die Trägerkonsole auf der gewünschten Höhe am Träger ausrichten und zentrieren
 - > Die Mutter des Stahlankers festziehen, so dass die Fase des Trägers fest am Konsole sitzt. Anzugsmoment: 30 Nm
 - > Auf die gleiche Weise mit dem anderen Stahlankern verfahren
 - > Mit einer Metallsäge die überstehende Schienenlänge hinter dem Stahlanker abschneiden
 - > Die Gummistopfen anbringen
- Das max. zulässige Traggewicht der Trägerkonsole beträgt 40 kg

► Montage der Schlauchaufroller am Trägerkonsole PLA 450**Befestigung des Schlauchaufrollers am Trägerkonsole (siehe Seite 5) :**

- Den Beutel **Nr. 2** mit Schrauben und Mutter M8 x 20 mm für folgende Schlauchaufroller verwenden: DSF - DPF - DRF - DMF
- Oben am Drehbügel des Schlauchaufrollers 1 Schraube und eine Mutter einsetzen, ohne sie festzuziehen
- Den Schlauchaufroller auf dem Trägerkonsole ausrichten und die Mutter in das obere Längsloch (zuvor ermitteln) einsetzen
- Eine Schraube in die Einpressmutter im unteren Teil einsetzen
- Die beiden Muttern mit einem Anzugsmoment von 10 Nm festziehen

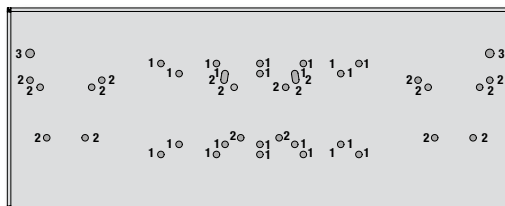
Beschreibung des Trägerkonsole: PLA 1000

- Trägerkonsole aus Stahlblech, Dicke: 2 mm, 200 x 500 mm
- An den beiden Schienen an der Rückseite lassen sich die 4 Stahlanker anbringen:
- Lieferumfang:
 - . ein Beutel **Nr. 1** mit: 4 Stahlanker zur Befestigung des Trägerkonsoles am Träger
 - . ein Beutel **Nr. 2** mit: 12 Befestigungsschrauben und Muttern M6 zur Anbringung
 - > Druckluftaufbereitungssystem **ALTO**
 - > Wandaufhängungen für Kupplungen **prevo S1**
 - > Universalhalterung für Geräteträger



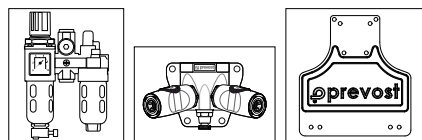
- Ein Vorbohrungen für alle Zubehörteile (siehe Seite C):

Bohrungen	Für
Nr. 1	Druckluftaufbereitungssystem ALTO
Nr. 2	Wandaufhängungen für Kupplungen prevo S1 Universalhalterungen



Zubehör, das sich am Trägerkonsole PLA 1000 anbringen lässt (siehe Seite 7):

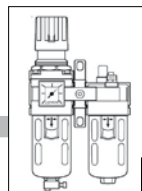
- Druckluftaufbereitungssysteme **ALTO**
- Wandaufhängungen mit Kupplungen **prevo S1**
- Universalhalterung für Geräteträger



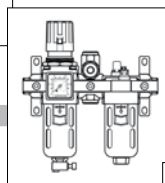
Druckluftaufbereitungssysteme **ALTO**

Die Trägerkonsole PLA 1000 dient zur Anbringung der Filtersysteme, die an Druckluftleitungen montierbar sind:

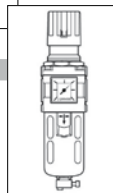
- > Filter/Regler/Öle, 2-teilig
Bestellnr.: TB SM2 (G 3/8) - TB SM3 (G 1/2)



- > Filter/Regler/Öler mit Zwischenstück
Bestellnr.: TB SME2 (G 3/8) - TB SME3 (G 1/2)



- > Filter/Regler
Bestellnr.: TM SM2 + 2 TC S2 (G 3/8) - TM SM3 + 2 TC S3 (G 1/2)

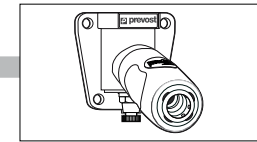


Montage der Schraubsätze des anzubringenden Systems:
- vor der Anbringung der Konsoles am Träger
- in den vorgebohrten Löchern Nr. 1 (siehe Seite C)

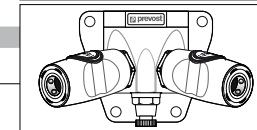
Wandaufhängungen für Kupplungen **prevo S1**

Das Trägerkonsole PLA 1000 dient zur Anbringung der Wandaufhängungen **prevo S1**, die an Druckluftleitungen montierbar sind:

- > Wandaufhängungen mit 1 Sicherheitskupplung **prevo S1**
Bestellnr. (ESI 071103WF):



- > Wandaufhängungen mit 2 Sicherheitskupplungen **prevo S1**
Bestellnr.: ESI 071104WF



- Die Montage der Wandaufhängungen **prevo S1** erfolgt mit 4 Schrauben und Muttern aus dem Beutel Nr. 2
- Die Schraubsätze der Wandaufhängungen **prevo S1** werden in die vorgebohrten Löcher Nr. 2 (siehe Seite C) gesetzt:
 - > In der Mitte
Vor der Anbringung der Trägerkonsole am Träger zu befestigen
 - oder > Links oder rechts
Anbringung noch möglich, nachdem die Konsole am Träger montiert wurde

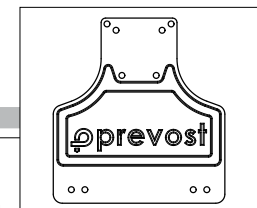
Universalhalterung

Am Trägerkonsole PLA 1000 lassen sich folgende Halterungen anbringen:

- > Schraubenkorb
- > Schlauchhalterung
- > Werkzeughalter

Bestellnr. der Universalhalterung: PLA FIX

- Die Montage der Halterung erfolgt mit 4 Schrauben und Muttern aus dem Beutel Nr. 2
- Die Befestigung der Halterung kann zwischen Trägerkonsole und Wandaufhängung angebracht werden, da der Mittenabstand identisch ist (Wandaufhängung und Universalhalterung)
- Die Schraubsätze der Halterung werden in die vorgebohrten Löcher Nr. 2 (siehe Seite C) gesetzt:
 - > In der Mitte
Vor der Anbringung am Träger zu befestigen
 - oder > Links oder rechts
Anbringung noch möglich, nachdem das Trägerkonsole am Träger montiert wurde



- Die verschiedenen Geräte, die sich an der **Universalhalterung PLA FIX** anbringen lassen, sind auf Seite 34 aufgeführt.

Montage der Trägerkonsole PLA 1000 am Träger HEA:

Vorarbeiten am Trägerkonsole:

- Vor der Befestigung der Konsole am Träger muss die Wandaufhängung bzw. das System Alto montiert werden

Montage der Konsoles am Träger (siehe Seite 6):

- Die Stahlanker aus Beutel **Nr. 1** hinten am Trägerkonsole befestigen.
 - > Die Rechteckschraube in die Schiene einsetzen, um 90° drehen und den Kopf in der Schiene blockieren
 - > Den Ansatz des Stahlankers in die Schiene der Trägerkonsoles einführen und die Mutter auf die Schraube setzen, ohne sie festzuziehen
- Das Trägerkonsole an der Fase des Trägers HEA positionieren und den Stahlanker als Klemme verwenden.
 - > Das Trägerkonsole auf der gewünschten Höhe am Träger ausrichten und zentrieren
 - > Die Mutter des Stahlankers festziehen, so dass die Fase des Trägers fest am Trägerkonsole sitzt. Anzugsmoment: 30 Nm
 - > Auf die gleiche Weise mit den übrigen 3 Stahlankern verfahren
- Das max. zulässige Traggewicht der Trägerkonsoles beträgt 100 kg.

► Beschreibung des Trägerkonsole: PLA 225

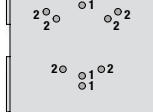
- Trägerkonsole aus Stahlblech, Dicke: 2 mm
Maße: 150 x 150 mm
- 1 freie 420-mm-lange Schiene zur Anbringung der 2 Stahlanker an den beiden Seiten

• Lieferumfang:

- ein Beutel **Nr. 1** mit: 2 Stahlanker zur Befestigung der Trägerkonsoles am Träger
- ein Beutel **Nr. 2** mit: Schrauben und Muttern M6 zur Anbringung der Wandanbringungen **prevo S1**

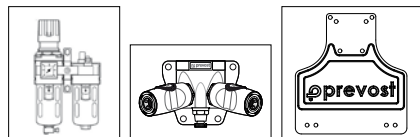
- Ein Vorbohrungen für alle Zubehörteile (siehe Seite D):

Bohrungen	Für
Nr. 1	Druckluftaufbereitungssystem ALTO
Nr. 2	Wandanbringungen für Kupplungen prevo S1 Universalhalterung




► Geräte, die sich am Trägerkonsole PLA 225 anbringen lassen (siehe Seite 9):

- Druckluftaufbereitungssysteme **ALTO**
- Wandaufhängungen für Kupplungen **prevo S1**
- Universalhalterung für Geräteträger



Druckluftaufbereitungssysteme **ALTO**

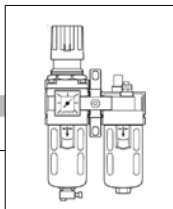
Der Trägerkonsole PLA 225 dient zur Anbringung der Filtersysteme, die an Druckluftleitungen montierbar sind:

- > Filter/Regler/Öle, 2-teilig

Bestellnr.: TB SM2 (G 3/8) - TB SM3 (G 1/2)

Montage der Schraubsätze des anzubringenden Systems:

- vor der Montage der Konsoles am Träger
- in den vorgebohrten Löchern (siehe Seite C)

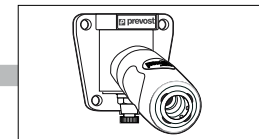


Wandanbringungen für Kupplungen **prevo S1**

Das Trägerkonsole PLA 225 dient zur Anbringung der Wandanbringungen **prevo S1**, die an Druckluftleitungen montierbar sind:

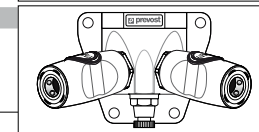
- > Wandanbringungen mit 1 Sicherheitskupplung **prevo S1**

Bestellnr.: XXX 061103WF



- > Wandanbringungen mit 2 Sicherheitskupplungen **prevo S1**

Bestellnr.: XXX 068104WF



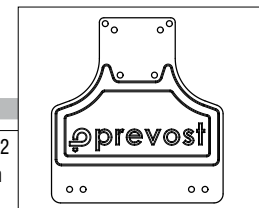
- Die Montage der Wandanbringungen **prevo S1** erfolgt mit 4 Schrauben und Muttern aus dem Beutel Nr. 2 in die vorgebohrten Löcher Nr. 2 (siehe Seite D) gesetzt.

Universalhalterung

Am Trägerkonsole PLA 225 lassen sich folgende Halterungen anbringen:

- > Schraubenkorb
- > Schlauchhalterung
- > Werkzeughalter

Bestellnr. der Universalhalterung: PLA FIX



- Die Montage der Halterung erfolgt mit 4 Schrauben und Muttern aus dem Beutel Nr. 2
- Die Befestigung der Halterung kann zwischen Trägerkonsole und Wandanbringungen angebracht werden, da der Mittenabstand identisch ist (Wandaufhängung und Universalhalterung)
- Die Schraubsätze der Halterung werden in die vorgebohrten Löcher Nr. 2 (siehe Seite C) gesetzt.

- Die verschiedenen Geräte, die sich an der **Universalhalterung PLA FIX** anbringen lassen, sind auf Seite 34 aufgeführt.

► Anbringung des Trägerkonsoles PLA 225 am Träger HEA:

Vorarbeiten am Trägerkonsole:

- Vor der Befestigung der Konsole am Träger muss die Wandanbringungen bzw. das System **ALTO** montiert werden

Anbringung des Trägerkonsoles am Träger (siehe Seite 8):

- Die Stahlanker aus Beutel **Nr. 1** hinten am Trägerkonsole befestigen.
 - > Die Rechteckschraube in die Schiene einsetzen, um 90° drehen und den Kopf in der Schiene blockieren
 - > Den Ansatz des Stahlankers in die Schiene der Trägerkonsole einführen und die Mutter auf die Schraube setzen, ohne sie festzuziehen.
- Das Trägerkonsole an der Fase des Trägers HEA positionieren und den Stahlanker als Klemme verwenden.
 - > Der Konsole auf der gewünschten Höhe am Träger ausrichten und zentrieren
 - > Die Mutter des Stahlankers festziehen, so dass die Fase des Trägers fest am Konsole sitzt. Anzugsmoment: 30 Nm
 - > Auf die gleiche Weise mit den übrigen 3 Stahlankern verfahren
 - > Mit einer Metallsäge die Überstehende schienenlänge hinter dem Stahlanker abschneiden
- Das max. zulässige Traggewicht der Konsole beträgt 40 kg.

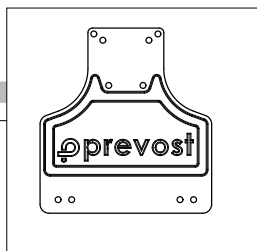
► Universalhalterung PLA FIX (siehe Seite 7 und 9)

An den Trägerkonsolen PLA 225 und PLA 1000 lassen sich folgende Halterungen anbringen:

- > Schraubenkorb
- > Schlauchhalterung
- > Werkzeughalter

Bestellnr. der Universalhalterung: PLA FIX

- Die Montage der Halterung erfolgt mit 4 Schrauben und Muttern aus dem Beutel Nr. 2
 - Die Befestigung der Halterung kann zwischen Trägerkonsole und Wandanbringungen **prevo S1** angebracht werden, da der Mittenabstand identisch ist (Wandanbringungen und Universalhalterung)
 - Die Schraubsätze der Halterung werden in die vorgebohrten Löcher Nr. 2 (siehe Seite C und D) gesetzt
 - > In der Mitte
Vor der Anbringung am Träger zu befestigen
- oder
- > Links oder rechts
Anbringung noch möglich, nachdem das Konsole am Träger montiert wurde



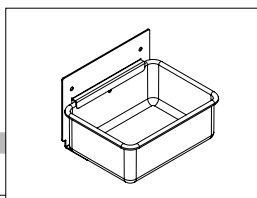
► Schraubenkorb PLA BB (siehe Seiten 7 und 9)

Bei dem Schraubenkorb handelt es sich um einen abnehmbare Behälter, in dem verschiedene Schrauben (Schrauben, Muttern bei Demontage) abgelegt werden können

Der Schraubenkorb wird am Trägerkonsole mit einer Halterung **PLA FIX** angebracht

Bestellnr. des Schraubenkorbs: PLA BB

- Der Schraubenkorb wird mit 2 Schrauben und 2 Muttern M6 geliefert



► Schlauchhalterung PLA HR (siehe Seite 7 und 9)

Mit der Schlauchhalterung lassen sich die überflüssigen Schlauchlängen aufräumen

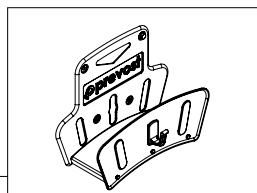
Anbringung der Schlauchhalterung:

- Am Trägerkonsole 1000 mit der Halterung **PLA FIX** in zentraler Anbringung, um Biegeprobleme zu vermeiden
- Direkt an einer vertikalen Fläche

An der Schlauchhalterung lässt sich eine Blaspistole PREVOST Typ 27102 durch den beiliegenden Haken befestigen (**PLA HRK**)

Bestellnr. der Schlauchhalterung: PLA HR

- Die Schlauchhalterung wird mit 2 Schrauben und 2 Muttern M6 geliefert



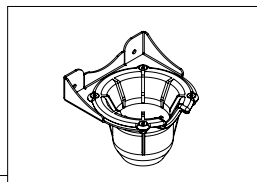
► Werkzeughalter PLA TH (siehe Seiten 7 und 9)

Mit dem Werkzeughalter können Druckluftwerkzeuge (Schlagschrauber, Schraubendreher usw.) sicher abgelegt werden

Der Werkzeughalter wird am Trägerkonsole mit einer Halterung **PLA FIX** angebracht

Bestellnr. der Werkzeughalters: PLA TH

- Der Werkzeughalter wird mit 2 Schrauben und 2 Muttern M6 geliefert



Descripción del sistema de fijación de las pletinas

Las pletinas metálicas, asociadas a sistemas de enganche adaptados a las vigas HEA, permiten fijar los elementos siguientes con toda **seguridad, rapidez** y en **conformidad** con las normas vigentes:

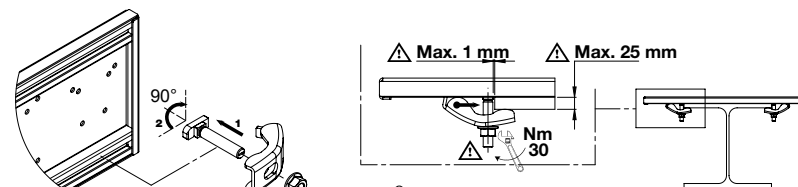
• Enrolladores automáticos de tubos	PLA 450 - PLA 2000
• Apliques para enchufe prevo S1	PLA 225 - PLA 1000
• Conjuntos de tratamiento de aire ALTO	
• Soporte para tubos flexibles	
• Porta-herramientas	
• Porta-accesorios	
• Enganche para pistola de aire.	

► Sistema de fijación

Las pletinas se **desmontan** y **colocan en otro lugar fácilmente**.

Se entregan con tornillos y tuercas para fijar todos los enrolladores y accesorios.

La fijación se realiza mediante 2 o 4 chumaceras de acero en las vigas metálicas de las estructuras de los edificios: la fijación es **rápida, sin perforaciones** y **sin necesidad de herramientas específicas**.

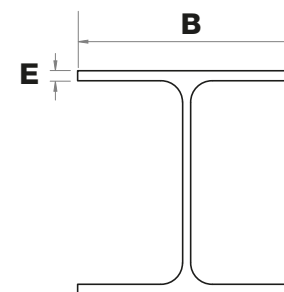


Tenar en cuenta los pares de apriete indicados

► Soporte de fijación

Las pletinas se fijan a vigas metálicas de las estructuras de los edificios. Nuestro sistema de fijación con chumaceras es **compatible con las vigas tipo HEA** siempre que se respeten las dimensiones siguientes:

- Grosor "E" de las vigas: 0 a 25 mm máximo
- Anchura "B" de las vigas: 100 a 340 mm máx.



► Posibilidad de fijación mural

directa a través de agujeros pre perforados en cada pletina.

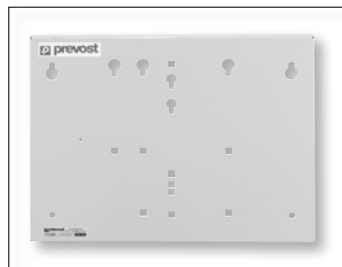


ATENCIÓN! El fabricante no aceptará ninguna responsabilidad por daños derivados de un fallo en la instalación o en caso de utilización de aparatos o accesorios que no hayan sido especificados por el fabricante.

Pletina PLA 2000 INSTRUCCIONES DE MONTAJE

► Descripción de la pletina: PLA 2000

- Pletina utilizada para fijar todos los enrolladores de aire comprimido PREVOST (excepto la gama DLO)
- Pletina fabricada en acero, espesor: 2 mm, dimensiones: 400 x 500 mm
- En la parte posterior hay 2 rieles para colocar las 4 chumaceras en la viga HEA
- Incluye:
 - . una bolsa **N° 1** con: 4 chumaceras para fijar la pletina a la viga
 - . una bolsa **N° 2** con: Tornillos y tuercas M10 para fijar los enrolladores siguientes: **DMO – DGO – DVO – DGF**
 - . una bolsa **N° 3** con: Tornillos y tuercas M8 para fijar los enrolladores siguientes: **DSF – DMF – DPF – DRF**
 - . Tuercas + 1 tapón de goma (M4) (Tope de protección)
- Orifios pre-perforados para el conjunto de enrolladores de aire comprimido de la gama PREVOST (véase la página A):



Orifios	Para enrolladores	Orifios	Para enrolladores
N° 1	DMO - DVO - DMO PIV	N° 6	DSF
N° 2	DGO - DGO PIV	N° 7	DRF 0812 - DRF 1010 - DPF
N° 3	DGF - DGF PIV	N° 8	DMF
N° 4	DGF PIV	N° 9	DRF 0815 - DRF 1012

► Principio de montaje de la pletina PLA 2000 en la viga HEA:

Preparación de la pletina:

- Fijación del tapón de goma (M4) conforme a la ilustración detallada de la página 3.
- Marcar en la pletina los orifios que se utilizarán, según el enrollador a fijar (véanse las páginas A, B).
- Colocar en la parte posterior de la pletina la(s) tuerca(s) de jaula, en el orificio cuadrado de la parte inferior.

Fijación de la pletina en la viga (véase la página 2) :

- Fijar las 4 chumaceras de la bolsa **N°1** a la parte trasera de la pletina.
 - > Colocar la cabeza del tornillo rectangular en el riel, orientarla a 90° y bloquearla
 - > Encajar el saliente de la chumacera en el riel de la pletina y colocar la tuerca sobre el tornillo sin apretarla
- Colocar la pletina sobre el borde de la viga HEA, situando la chumacera que sirve como pinza.
 - > Centrar y ajustar la pletina según la altura deseada en la viga
 - > Apretar la tuerca de la chumacera de forma que se bloquee el borde de la viga en la pletina. El apriete debe realizarse con un par de 30 Nm.
 - > Repetir la operación con las otras 3 chumaceras
- El peso máximo autorizado en la pletina es de 100 kg.

► Principio de montaje de los enrolladores en la pletina PLA 2000:

Fijación del enrollador en la pletina (véase la página 3) :

- Según el enrollador que se desee fijar, usar el contenido de la bolsa **N°2** o **N°3**
 - Para los enrolladores: DMO - DGO - DVO - DGF : Bolsa **N°2** tornillos y tuercas M10 x 20 mm
 - Para los enrolladores: DSF - DPF - DRF - DMF : Bolsa **N°3** tornillos y tuercas M8 x 20 mm
- Colocar en la parte superior del soporte rotativo del enrollador 1 perno y 1 tuerca sin apretar
- Colocar el enrollador sobre la pletina e introducir la tuerca en el orificio oblongo de la parte superior (previamente señalado)
- Colocar un perno en la tuerca de jaula de la parte inferior
- Apretar el conjunto de las 2 tuercas para una correcta fijación a 10 Nm

Pletina PLA 450 INSTRUCCIONES DE MONTAJE

► Descripción de la pletina: PLA 450

- Pletina para fijación de los enrolladores de tambor cerrado Aire comprimido PREVOST (DSF - DPF - DRF - DMF)
- Pletina fabricada en acero, espesor: 2 mm, dimensiones: 300 x 150 mm
- Incluye:
 - . 1 riel libre de 420 mm de longitud, que permite colocar las 2 chumaceras de ambos lados
 - . una bolsa: **N° 1** con : 2 chumaceras para fijar la pletina a la viga
 - . una bolsa: **N° 2** con : Tornillos y tuercas M8 para fijar los enrolladores siguientes: **DSF - DMF - DPF - DRF**
- Orifios pre-perforados para el conjunto de enrolladores de aire comprimido de la gama PREVOST (véase la página B):

Orifios	Para enrolladores
N° 6	DSF
N° 7	DPF - DRF 0812 - DRF 1010
N° 8	DMF
N° 9	DRF 0815 - DRF 1012



► Principio de montaje de la pletina PLA 450 en la viga HEA:

Preparación de la pletina:

- Marcar en la pletina los orifios que se utilizarán según el enrollador a fijar (véase la página B).
- Colocar en la parte posterior de la pletina la tuerca de jaula, en el orificio cuadrado de la parte inferior

Fijación de la pletina en la viga (véase la página 4) :

- Colocar el riel a través de los 2 orifios que se encuentran a los lados de la pletina, retirando previamente el protector de goma
- Fijar las 2 chumaceras de la bolsa **N°1** en la parte posterior de la pletina.
 - > Colocar la cabeza del tornillo rectangular en el riel y bloquearla colocándola a 90°
 - > Encajar el saliente de la chumacera en el riel de la pletina y colocar la tuerca sobre el tornillo sin apretarla.
- Colocar la pletina y el riel sobre el borde de la viga HEA, situando la chumacera que sirve como pinza.
 - > Centrar y ajustar la pletina según la altura deseada en la viga
 - > Apretar la tuerca de la chumacera de forma que se bloquee el borde de la viga en la pletina. El apriete debe realizarse con un par de 30 Nm.
 - > Repetir la operación con la otra chumacera
 - > Cortar con una sierra para metales el riel que sobresale de la chumacera
 - > Colocar el tapón de goma
- El peso máximo autorizado en la pletina es de 40 kg

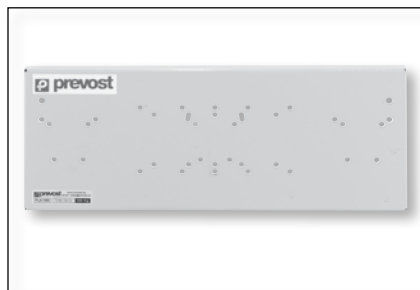
► Principio de montaje de los enrolladores en la pletina PLA 450

Fijación del enrollador en la pletina (véase la página 5) :

- Usar la bolsa **N°2** de tornillos y tuercas M8 x 20 mm para los enrolladores: DSF - DPF - DRF - DMF
- Colocar en la parte superior del soporte rotativo del enrollador 1 perno y 1 tuerca sin apretar
- Colocar el enrollador sobre la pletina e introducir la tuerca en el orificio oblongo de la parte superior (previamente señalado)
- Colocar un perno en la tuerca de jaula de la parte inferior
- Apretar el conjunto de las 2 tuercas para una correcta fijación a 10 Nm

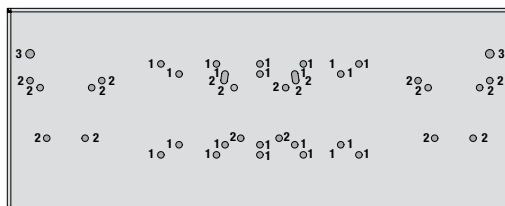
► Descripción de la pletina: PLA 1000

- Pletina fabricada en acero, espesor 2 mm 200 x 500 mm
- En la parte posterior hay 2 rieles para colocar las 4 chumaceras
- Incluye:
 - . una bolsa **N° 1** con: 4 chumaceras para fijar la pletina a la viga
 - . una bolsa **N° 2** con: 12 tornillos y tuercas M 6 para la fijación
 - > Conjuntos para tratamiento del aire **ALTO**
 - > Apliques murales Enchufes **prevo S1**
 - > Soporte universal para fijar el porta-accesorios



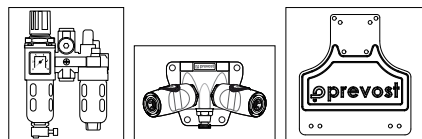
- Orificios pre-perforados para acoplar el conjunto de accesorios (véase la página C):

Orificios	Para
N° 1	Conjunto para tratamiento del aire ALTO
N° 2	Apliques con enchufes prevo S1 Soportes universales



► Accesorios que pueden fijarse en la pletina PLA 1000 (ver página 7):

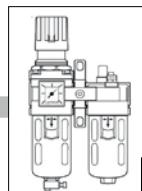
- Conjuntos para tratamiento del aire **ALTO**
- Apliques murales con enchufes **prevo S1**
- Soporte universal para fijar el porta-accesorios



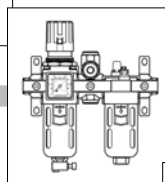
Conjuntos para tratamiento del aire **ALTO**

La pletina PLA 1000 permite fijar los conjuntos de filtración que se conectarán a la red de aire:

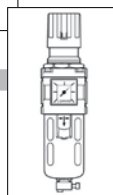
- > Conjunto de filtro regulador y lubricador en 2 bloques
Referencia: TB SM2 (G 3/8) - TB SM3 (G 1/2)



- > Conjunto de filtro regulador y lubricador con salida para aire no lubricado
Referencia: TB SME2 (G 3/8) - TB SME3 (G 1/2)



- > Filtro regulador
Referencia: TM SM2 + 2 TC S2 (G 3/8) - TM SM3 + 2 TC S3 (G 1/2)



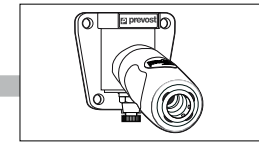
La fijación de estos conjuntos debe colocarse:

- Antes de montar la pletina en la viga
- En los orificios pre-perforados N° 1 (ver página C)

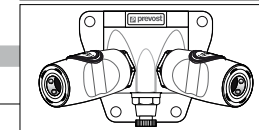
Apliques murales con enchufes **prevo S1**

La pletina PLA 1000 permite fijar apliques murales **prevo S1** que se conectarán a la red de aire:

- > Apliques equipados con un enchufe de seguridad **prevo S1**
Referencias: (XXX : ISI, CSI, ESI... según perfil elegido) : XXX 061103WF



- > Apliques equipados con dos enchufes de seguridad **prevo S1**
Referencia: (XXX : ISI, CSI, ESI... según perfil elegido) : XXX 068104WF



- Estos apliques murales **prevo S1** se fijan con 4 tornillos y tuercas de la bolsa N°2 en los orificios N°2 (ver página C):
 - > En el centro
Fijar antes de montar la pletina en la viga
 - > A la izquierda o la derecha
Puede colocarse cuando la pletina ya está fijada a la viga

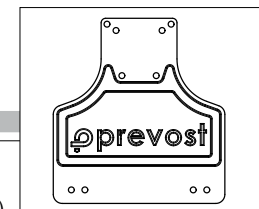
Soporte universal

La pletina PLA 1000 permite fijar un soporte para accesorios:

- > Caja para bulones
- > Soporte para tubos flexibles
- > Porta-herramientas

Referencia del soporte universal: PLA FIX

- Este soporte se fija con 4 tornillos y tuercas de la bolsa N°2
- La fijación de este soporte puede colocarse entre la pletina y los apliques, ya que las distancias son idénticas (aplique murales **prevo S1** y soporte universal)
- La fijación de este soporte puede colocarse en los orificios N°2 (ver página C):
 - > En el centro
Fijar antes de montar en la viga
 - > A la izquierda o la derecha
Puede colocarse cuando está fijada a la viga



- En la página 42 se detallan los distintos accesorios que pueden fijarse al soporte universal PLA FIX.

► Principio de montaje de la pletina PLA 1000 en la viga HEA:

Preparación de la pletina:

- Colocación del aplique murals **prevo S1** o del conjunto Alto **antes** de fijar la pletina a la viga

Fijación de la pletina en la viga (véase la página 6) :

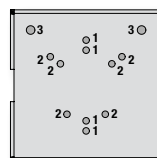
- Fijar las chumaceras de la bolsa **N° 1** a la parte trasera de la pletina.
 - > Colocar la cabeza del tornillo rectangular en el riel, orientarla a 90° y bloquearla
 - > Encajar el saliente de la chumacera en el riel de la pletina y colocar la tuerca sobre el tornillo sin apretarla.
- Colocar la pletina sobre el borde de la viga HEA, situando la chumacera que sirve como pinza.
 - > Centrar y ajustar la pletina según la altura deseada en la viga
 - > Apretar la tuerca de la chumacera de forma que se bloquee el borde de la viga en la pletina. El apriete debe realizarse con un par de 30 Nm.
 - > Repetir la operación con las otras 3 chumaceras
- El peso máximo autorizado en la pletina es de 100 kg

► Descripción de la pletina: PLA 225

- Pletina fabricada en acero, espesor: 2 mm
dimensiones: 150 x 150 mm
- 1 riel libre de 420 mm de longitud, que permite colocar las 2 chumaceras de ambos lados
- Incluye:
 - . una bolsa **N° 1** con: 2 chumaceras para fijar la pletina a la viga
 - . una bolsa **N° 2** con: Tornillos y tuercas M6 para fijar los apliques **prevo S1**
- Orificios pre-perforados para acoplar el conjunto de accesorios (véase la página D):

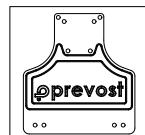
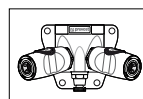
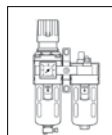


Orificios	Para
N° 1	Conjunto para tratamiento del aire ALTO
N° 2	Aplique con enchufes prevo S1 Soporte universale



► Accesorios que pueden fijarse en la pletina PLA 225 (ver página 9):

- Conjuntos para tratamiento del aire **ALTO**
- Apliques murales con enchufes **prevo S1**
- Soporte universal para fijar el porta-accesorios



Conjuntos para tratamiento del aire **ALTO**

La pletina PLA 225 permite fijar los conjuntos de filtración que se conectarán a la red de aire:

- > Conjunto de filtro regulador y lubricador en 2 bloques

Referencia: TB SM2 (G 3/8) - TB SM3 (G 1/2)

La fijación de estos conjuntos debe colocarse:

- Antes de montar la pletina en la viga
- En los orificios (ver página D)

